

Задания 22. Применение информации из текста

1. Задание 22 № 50

Может ли расплавиться кусок олова в столбе дугового разряда? Ответ поясните.

Электрическая дуга

Электрическая дуга — это один из видов газового разряда. Получить её можно следующим образом. В штативе закрепляют два угольных стержня заострёнными концами друг к другу и присоединяют к источнику тока. Когда угли приводят в соприкосновение, а затем слегка раздвигают, между концами углей образуется яркое пламя, а сами угли раскаляются добела. Дуга горит устойчиво, если через неё проходит постоянный электрический ток. В этом случае один электрод является всё время положительным (анод), а другой — отрицательным (катод). Между электродами находится столб раскалённого газа, хорошо проводящего электричество. Положительный уголь, имея более высокую температуру, сгорает быстрее, и в нём образуется углубление — положительный кратер. Температура кратера в воздухе при атмосферном давлении доходит до $4\,000\text{ }^\circ\text{C}$.

Дуга может гореть и между металлическими электродами. При этом электроды плавятся и быстро испаряются, на что расходуется большая энергия. Поэтому температура кратера металлического электрода обычно ниже, чем угольного ($2\,000$ — $2\,500\text{ }^\circ\text{C}$). При горении дуги в газе при высоком давлении (около $2 \cdot 10^6$ Па) температуру кратера удалось довести до $5\,900\text{ }^\circ\text{C}$, т. е. до температуры поверхности Солнца. Столб газов или паров, через которые идёт разряд, имеет ещё более высокую температуру — до $6\,000$ — $7\,000\text{ }^\circ\text{C}$. Поэтому в столбе дуги плавятся и обращаются в пар почти все известные вещества.

Для поддержания дугового разряда нужно небольшое напряжение, дуга горит при напряжении на её электродах 40 В . Сила тока в дуге довольно значительна, а сопротивление невелико; следовательно, светящийся газовый столб хорошо проводит электрический ток. Ионизацию молекул газа в пространстве между электродами вызывают своими ударами электроны, испускаемые катодом дуги. Большое количество испускаемых электронов обеспечивается тем, что катод нагрет до очень высокой температуры. Когда для зажигания дуги вначале угли приводят в соприкосновение, то в месте контакта, обладающем очень большим сопротивлением, выделяется огромное количество теплоты. Поэтому концы углей сильно разогреваются, и этого достаточно для того, чтобы при их раздвижении между ними вспыхнула дуга. В дальнейшем катод дуги поддерживается в накаливаемом состоянии самим током, проходящим через дугу.

2. Задание 22 № 77

Можно ли, используя спектр звуковых колебаний, отличить один гласный звук от другого? Ответ поясните.

Анализ звука

При помощи наборов акустических резонаторов можно установить, какие тоны входят в состав данного звука и каковы их амплитуды. Такое установление спектра сложного звука называется его гармоническим анализом.

Раньше анализ звука выполнялся с помощью резонаторов, представляющих собой полые шары разного размера, имеющих открытый отросток, вставляемый в ухо, и отверстие с противоположной стороны. Для анализа звука существенно, что всякий раз, когда в анализируемом звуке содержится тон, частота которого равна частоте резонатора, последний начинает громко звучать в этом тоне.

Такие способы анализа, однако, очень неточны и кропотливы. В настоящее время они вытеснены значительно более совершенными, точными и быстрыми электроакустическими методами. Суть их сводится к тому, что акустическое колебание сначала преобразуется в электрическое колебание с сохранением той же формы, а следовательно, имеющее тот же спектр, а затем это колебание анализируется электрическими методами.

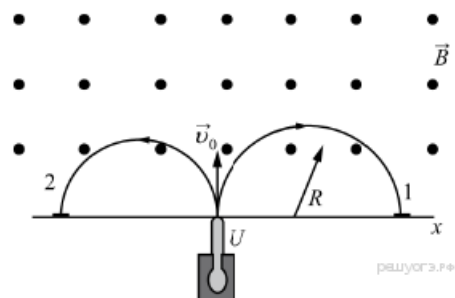
Один из существенных результатов гармонического анализа касается звуков нашей речи. По тембру мы можем узнать голос человека. Но чем различаются звуковые колебания, когда один и тот же человек поёт на одной и той же ноте различные гласные? Другими словами, чем различаются в этих случаях периодические колебания воздуха, вызываемые голосовым аппаратом при разных положениях губ и языка и изменениях формы полости рта и глотки? Очевидно, в спектрах гласных должны быть какие-то особенности, характерные для каждого гласного звука, сверх тех особенностей, которые создают тембр голоса данного человека. Гармонический анализ гласных подтверждает это предположение, а именно: гласные звуки характеризуются наличием в их спектрах областей обертонов с большой амплитудой, причём эти области лежат для каждой гласной всегда на одних и тех же частотах независимо от высоты пропетого гласного звука.

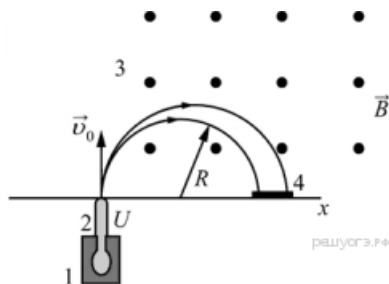
3. Задание 22 № 104

В магнитное поле спектрографа влетели с одинаковой скоростью две заряженные частицы. Какая из частиц (1 или 2) имеет положительный заряд? Ответ поясните.

Масс-спектрограф

Масс-спектрограф — это прибор для разделения ионов по величине отношения их заряда к массе. В самой простой модификации схема прибора представлена на рисунке.





Исследуемый образец специальными методами (испарением, электронным ударом) переводится в газообразное состояние, затем образовавшийся газ ионизируется в источнике 1. Затем ионы ускоряются электрическим полем и формируются в узкий пучок в ускоряющем устройстве 2, после чего через узкую входную щель попадают в камеру 3, в которой создано однородное магнитное поле. Магнитное поле изменяет траекторию движения частиц. Под действием силы Лоренца ионы начинают двигаться по дуге окружности и попадают на экран 4, где регистрируется место их попадания. Методы регистрации могут быть различными: фотографические, электронные и т. д. Радиус траектории определяется по формуле:

$$R = \sqrt{\frac{2U m}{B^2 q}},$$

где U — электрическое напряжение ускоряющего электрического поля; B — индукция магнитного поля; m и q — соответственно масса и заряд частицы.

Так как радиус траектории зависит от массы и заряда иона, то разные ионы попадают на экран на различном расстоянии от источника, что и позволяет их разделять и анализировать состав образца.

В настоящее время разработаны многочисленные типы масс-спектрометров, принципы работы которых отличаются от рассмотренного выше. Изготавливаются, например, динамические масс-спектрометры, в которых массы исследуемых ионов определяются по времени пролёта от источника до регистрирующего устройства.

4. Задание 22 № 131

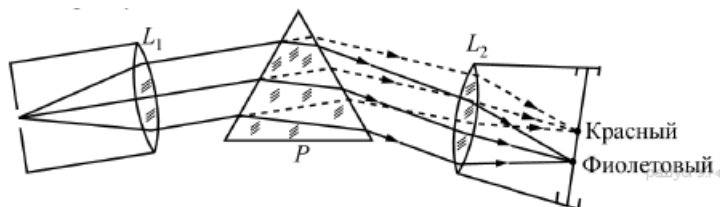
Нужно ли металлическую пластину термометра, используемого в спектрографе, покрывать слоем сажи? Ответ поясните.

Изучение спектров

Все нагретые тела излучают электромагнитные волны. Чтобы экспериментально исследовать зависимость интенсивности излучения от длины волны, необходимо:

- 1) разложить излучение в спектр;
- 2) измерить распределение энергии в спектре.

Для получения и исследования спектров служат спектральные аппараты - спектрографы. Схема призмного спектрографа представлена на рисунке. Исследуемое излучение поступает сначала в трубу, на одном конце которой имеется ширма с узкой щелью, а на другом - собирающая линза L_1 . Щель находится в фокусе линзы. Поэтому расходящийся световой пучок, попадающий на линзу из щели, выходит из неё параллельным пучком и падает на призму P .



Так как разным частотам соответствуют различные показатели преломления, то из призмы выходят параллельные пучки разного цвета, не совпадающие по направлению. Они падают на линзу L_2 . На фокусном расстоянии от этой линзы располагается экран, матовое стекло или фотопластинка. Линза L_2 фокусирует параллельные пучки лучей на экране, и вместо одного изображения щели получается целый ряд изображений. Каждой частоте (точнее, узкому спектральному интервалу) соответствует своё изображение в виде цветной полоски. Все эти изображения вместе и образуют спектр. Энергия излучения вызывает нагревание тела, поэтому достаточно измерить температуру тела и по ней судить о количестве поглощённой в единицу времени энергии. В качестве чувствительного элемента можно взять тонкую металлическую пластину, покрытую тонким слоем сажи, и по нагреванию пластины судить об энергии излучения в данной части спектра.

5. Задание 22 № 158

Можно ли утверждать, что Земля — единственная планета Солнечной системы, где возможны полярные сияния? Ответ поясните.

Полярные сияния

Полярное сияние — одно из самых красивых явлений в природе. Формы полярного сияния очень разнообразны: то это своеобразные светлые столбы, то изумрудно-зелёные с красной бахромой пылающие длинные ленты, расходящиеся многочисленными лучи-стрелы, а то и просто бесформенные светлые, иногда цветные пятна на небе.

Причудливый свет на небе сверкает, как пламя, охватывая порой больше чем полнеба. Эта фантастическая игра природных сил длится несколько часов, то угасая, то разгораясь.

Полярные сияния чаще всего наблюдаются в приполярных регионах, откуда и происходит это название. Полярные сияния могут быть видны не только на далёком Севере, но и южнее. Например, в 1938 году полярное сияние наблюдалось на южном берегу Крыма, что объясняется увеличением мощности возбудителя свечения — солнечного ветра.

Начало изучению полярных сияний положил великий русский учёный М. В. Ломоносов, высказавший гипотезу о том, что причиной этого явления служат электрические разряды в разреженном воздухе.

Опыты подтвердили научное предположение учёного.

Полярные сияния — это электрическое свечение верхних очень разреженных слоёв атмосферы на высоте (обычно) от 80 до 1000 км. Свечение это происходит под влиянием быстро движущихся электрически заряженных частиц (электронов и протонов), приходящих от Солнца. Взаимодействие солнечного ветра с магнитным полем Земли приводит к повышенной концентрации заряженных частиц в зонах, окружающих геомагнитные полюса Земли. Именно в этих зонах и наблюдается наибольшая активность полярных сияний.

Столкновения быстрых электронов и протонов с атомами кислорода и азота приводят атомы в возбуждённое состояние. Выделяя избыток энергии, атомы кислорода дают яркое излучение в зелёной и красной областях спектра, молекулы азота — в фиолетовой. Сочетание всех этих излучений и придаёт полярным сияниям красивую, часто меняющуюся окраску. Такие процессы могут происходить только в верхних слоях атмосферы, потому что, во-первых, в нижних плотных слоях столкновения атомов и молекул воздуха друг с другом сразу отнимают у них энергию, получаемую от солнечных частиц, а во-вторых, сами космические частицы не могут проникнуть глубоко в земную атмосферу.

Полярные сияния происходят чаще и бывают ярче в годы максимума солнечной активности, а также в дни появления на Солнце мощных вспышек и других форм усиления солнечной активности, так как с её повышением усиливается интенсивность солнечного ветра, который является причиной возникновения полярных сияний.

6. Задание 22 № 185

Во что лучше поместить ёмкость с мороженым при его приготовлении для наилучшего охлаждения: в чистый лёд или смесь льда и соли? Ответ поясните.

Охлаждающие смеси

Возьмём в руки кусок сахара и коснёмся им поверхности кипятка. Кипяток втянется в сахар и дойдёт до наших пальцев. Однако мы не почувствуем ожога, как почувствовали бы, если бы вместо сахара был кусок ваты. Это наблюдение показывает, что растворение сахара сопровождается охлаждением раствора. Если бы мы хотели сохранить температуру раствора неизменной, то должны были бы подводить к раствору энергию. Отсюда следует, что при растворении сахара внутренняя энергия системы сахар-вода увеличивается.

То же самое происходит при растворении большинства других кристаллических веществ. Во всех подобных случаях внутренняя энергия раствора больше, чем внутренняя энергия кристалла и растворителя при той же температуре, взятых в отдельности.

В примере с сахаром необходимое для его растворения количество теплоты отдаёт кипяток, охлаждение которого заметно даже по непосредственному ощущению.

Если растворение происходит в воде при комнатной температуре, то температура получившейся смеси в некоторых случаях может оказаться даже ниже 0 °С, хотя смесь и остаётся жидкой, поскольку температура застывания раствора может быть значительно ниже нуля. Этот эффект используют для получения сильно охлажденных смесей из снега и различных солей.

Снег, начиная таять при 0 °С, превращается в воду, в которой растворяется соль; несмотря на понижение температуры, сопровождающее растворение, получившаяся смесь не затвердевает. Снег, смешанный с этим раствором, продолжает таять, забирая энергию от раствора и, соответственно, охлаждая его. Процесс может продолжаться до тех пор, пока не будет достигнута температура замерзания полученного раствора. Смесь снега и поваренной соли в отношении 2 : 1 позволяет, таким образом, получить охлаждение до –21 °С; смесь снега с хлористым кальцием (CaCl₂) в отношении 7 : 10 — до –50 °С.

7. Задание 22 № 212

Какую окраску имеют гало при преломлении белого света в кристалликах льда? Ответ поясните.

Гало и венцы

Гало — оптическое явление, заключающееся в образовании светящегося кольца вокруг источника света. Термин произошёл от фр. *halo* и греч. *halos* -«световое кольцо».

Гало обычно возникают вокруг Солнца или Луны, иногда — вокруг других мощных источников света, таких как уличные огни. Они вызваны преимущественно отражением и преломлением света ледяными кристаллами в перистых облаках и туманах. Для возникновения некоторых гало необходимо, чтобы ледяные кристаллы, имеющие форму шестигранных призм, были ориентированы по отношению к вертикали одинаковым или хотя бы преимущественным образом.

Отражённый и преломлённый ледяными кристаллами свет нередко разлагается в спектр, что делает гало похожим на радугу, однако гало в условиях низкой освещённости имеет малую цветность. Окрашенные гало образуются при преломлении света в шестигранных кристаллах ледяных облаков; неокрашенные (бесцветные) формы — при его отражении от граней кристаллов. Иногда в морозную погоду гало образуется очень близко к земной поверхности. В этом случае кристаллы напоминают сияющие драгоценные камни.

Вид наблюдаемого гало зависит от формы и расположения кристаллов. Наиболее обычные формы гало: радужные круги вокруг диска Солнца или Луны; паргелии, или «ложные Солнца», - слегка окрашенные светлые пятна на одном уровне с Солнцем справа и слева от него; паргелический круг — белый горизонтальный круг, проходящий через диск светила; столб — часть белого вертикального круга, проходящего через диск светила; он в сочетании с паргелическим кругом образует белый крест.

Гало следует отличать от венцов, которые внешне схожи с ним, но имеют другое происхождение. Венцы возникают в тонких водяных облаках, состоящих из мелких однородных капель (обычно это высококучевые облака) и закрывающих диск светила, за счёт дифракции. Они могут появиться также в тумане около искусственных источников света. Основная, а часто единственная часть венца — светлый круг небольшого радиуса, окружающий вплотную диск светила (или искусственный источник света). Круг в основном имеет голубоватый цвет и лишь по внешнему краю — красноватый. Его называют также ореолом. Он может быть окружён одним или несколькими дополнительными кольцами такой же, но более светлой окраски, не примыкающими вплотную к кругу и друг к другу.

8. Задание 22 № 239

Может ли произойти разряд (молния) между двумя одинаковыми шарами, несущими равный одноимённый заряд? Ответ поясните.

Молния

Красивое и небезопасное явление природы — молния — представляет собой искровой разряд в атмосфере.

Уже в середине XVIII в. исследователи обратили внимание на внешнее сходство молнии с электрической искрой. Высказывалось предположение, что грозовые облака несут в себе большие электрические заряды и молния есть гигантская искра, ничем, кроме размеров, не отличающаяся от искры между шарами электрофорной машины. На это указывал М. В. Ломоносов, занимавшийся изучением атмосферного электричества.

Ломоносов построил «громовую машину» — конденсатор, находившийся в его лаборатории и заряжавшийся атмосферным электричеством посредством провода, конец которого был выведен из помещения и поднят на высоком шесте. Во время грозы из конденсатора можно было извлекать искры. Таким образом, было показано, что грозовые облака действительно несут на себе огромный электрический заряд.

Разные части грозового облака несут заряды разных знаков. Чаще всего нижняя часть облака (обращенная к Земле) бывает заряжена отрицательно, а верхняя — положительно. Поэтому если два облака сближаются разноимённо заряженными частями, то между ними проскакивает молния.

Однако грозовой разряд может произойти и иначе. Проходя над Землёй, грозовое облако создаёт на её поверхности большой индуцированный заряд, и поэтому облако и поверхность Земли образуют две обкладки большого конденсатора. Напряжение между облаком и Землёй достигает нескольких миллионов вольт, и в воздухе возникает сильное электрическое поле. В результате может произойти пробой, т.е. молния, которая ударит в землю. При этом молния иногда поражает людей, дома, деревья.

Гром, возникающий после молнии, имеет такое же происхождение, что и треск при проскакивании искры. Он появляется из-за того, что воздух внутри канала молнии сильно разогревается и расширяется, отчего и возникают звуковые волны. Эти волны, отражаясь от облаков, гор и других объектов, создают длительное многократное эхо, поэтому и слышны громовые раскаты.

9. Задание 22 № 266

Можно ли, используя флотацию, сделать так, чтобы пустая порода всплывала вверх, а крупницы руды оседали на дно? Ответ поясните.

Флотация

Чистая руда почти никогда не встречается в природе. Почти всегда полезное ископаемое перемешано с «пустой», ненужной горной породой. Процесс отделения пустой породы от полезного ископаемого называют обогащением руды.

Одним из способов обогащения руды, основанным на явлении смачивания, является флотация. Сущность флотации состоит в следующем. Раздробленная в мелкий порошок руда взбалтывается в воде. Туда же добавляется небольшое количество вещества, обладающего способностью смачивать одну из подлежащих разделению частей, например крупницы полезного ископаемого, и не смачивать другую часть — крупницы пустой породы. Кроме того, добавляемое вещество не

должно растворяться в воде. При этом вода не будет смачивать поверхность крупницы руды, покрытую слоем добавки. Обычно применяют какое-нибудь масло.

В результате перемешивания крупницы полезного ископаемого обволакиваются тонкой пленкой масла, а крупницы пустой породы остаются свободными. В получившуюся смесь очень мелкими порциями вдувают воздух. Пузырьки воздуха, пришедшие в соприкосновение с крупницей полезной породы, покрытой слоем масла и потому не смачиваемой водой, прилипают к ней. Это происходит потому, что тонкая пленка воды между пузырьками воздуха и не смачиваемой ею поверхностью крупницы стремится уменьшить свою площадь, подобно капле воды на промасленной бумаге, и обнажает поверхность крупницы.

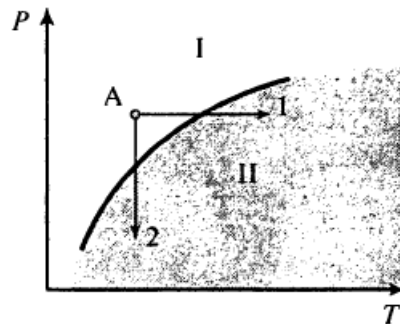
Крупницы полезной руды с пузырьками воздуха поднимаются вверх, а крупницы пустой породы опускаются вниз. Таким образом происходит более или менее полное отделение пустой породы и получается так называемый концентрат, богатый полезной рудой.

10. Задание 22 № 293

На глубине 200 м ниже уровня моря вода содержит примерно 1,5% растворенного в ней воздуха. Возможно ли извлечь воздух из воды? Ответ поясните.

Вулканы

Известно, что по мере спуска в недра Земли температура постепенно повышается. Это обстоятельство и сам факт извержения вулканами жидкой лавы невольно наталкивали на мысль, что на определенных глубинах вещество земного шара находится в расплавленном состоянии. Однако на самом деле все не так просто. Одновременно с повышением температуры растет давление в земных глубинах. А ведь чем больше давление, тем выше температура плавления (см. рисунок).



Кривая плавления (P — давление, T — температура)

Согласно современным представлениям большая часть земных недр сохраняет твердое состояние. Однако вещество астеносферы (оболочка Земли от 100 км до 300 км в глубину) находится в почти расплавленном состоянии. Так называют твердое состояние, которое легко переходит в жидкое (расплавленное) при небольшом повышении температуры (процесс 1) или понижении давления (процесс 2).

Источником первичных расплавов магмы является астеносфера. Если в каком-то районе снижается давление (например, при смещении участков литосферы), то твердое вещество астеносферы тотчас превращается в жидкий расплав, то есть в магму.

Но какие физические причины приводят в действие механизм извержения вулкана?

В магме наряду с парами воды содержатся различные газы (углекислый газ, хлористый и фтористый водород, оксиды серы, метан и другие). Концентрация растворенных газов соответствует внешнему давлению. В физике известен закон Генри: концентрация газа, растворенного в жидкости, пропорциональна его давлению над жидкостью. Теперь представим, что давление на глубине уменьшилось. Газы, растворенные в магме, переходят в газообразное состояние. Магма увеличивается в объеме, вспенивается и начинает подниматься вверх. По мере подъема магмы давление падает еще больше, поэтому процесс выделения газов усиливается, что, в свою очередь, приводит к ускорению подъема.

11. Задание 22 № 320

Зависят ли радиусы концентрических колец плеохроического гало от химической формулы соединения, в которое входит уран-238? Ответ поясните.

Определение возраста Земли

Один из методов определения возраста Земли основан на радиоактивном распаде урана. Уран (атомная масса 238) распадается самопроизвольно с последовательным выделением восьми альфа-частиц, а конечным продуктом распада является свинец с атомной массой 206 и газ гелий. На рисунке представлена цепочка превращений урана-238 в свинец-206.

Вид излучения и энергия (МэВ)	Ядро	Период полураспада
альфа (4,15-4,2)	Уран 238	4,47 млрд лет
	Торий 234	24,1 суток
бета	Протактиний 234	1,17 минуты
	Уран 234	245 000 лет
альфа (4,72-4,78)	Торий 230	8 000 лет
	Радий 226	1 600 лет
альфа (4,62-4,69)	Радон 222	3,823 суток
	Полоний 218	3,05 минуты
альфа (5,49)	Свинец 214	26,8 минуты
	Висмут 214	19,7 минуты
альфа (6,0)	Полоний 214	0,000164 секунды
	Свинец 210	22,3 года
бета	Висмут 210	5,01 суток
	Полоний 210	138,4 суток
альфа (7,69)	Свинец 206	Стабильный

Каждая освободившаяся при распаде альфа-частица проходит определенное расстояние, которое зависит от ее энергии. Чем больше энергия альфа-частицы, тем большее расстояние она проходит. Поэтому вокруг урана, содержащегося в породе, образуется восемь концентрических колец. Такие кольца (плеохроические гало) были найдены во многих горных породах всех геологических эпох. Были сделаны точные измерения, показавшие, что для разных вкраплений урана кольца всегда отстоят на одинаковых расстояниях от находящегося в центре урана.

Когда первичная урановая руда затвердевала, в ней, вероятно, не было свинца. Весь свинец с атомной массой 206 был накоплен за время, прошедшее с момента образования этой горной породы. Раз так, то измерение количества свинца-206 по отношению к количеству урана-238 — вот всё, — что нужно знать, чтобы определить возраст образца, если период полураспада известен. Для урана-238 период полураспада составляет приблизительно 4,5 млрд лет. В течение этого времени половина первоначального количества урана распадается на свинец и гелий.

Таким же образом можно измерить возраст других небесных тел, например метеоритов. По данным таких измерений возраст верхней части мантии Земли и большинства метеоритов составляет 4,5 млрд лет.

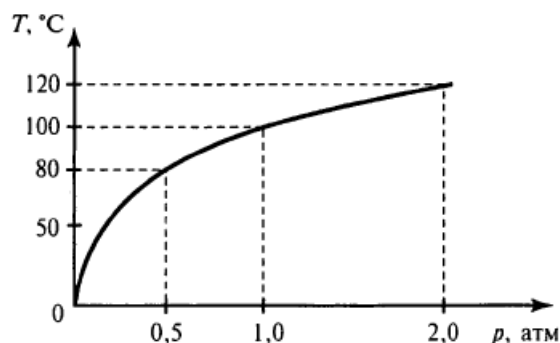
12. Задание 22 № 347

Закипит ли вода, находящаяся при температуре 90 °С, если внешнее давление понижается от 10^5 Па до $5 \cdot 10^4$ Па? Ответ поясните.

Гейзеры

Гейзеры располагаются вблизи действующих или недавно уснувших вулканов. Для извержения гейзеров необходима теплота, поступающая от вулканов.

Чтобы понять физику гейзеров, напомним, что температура кипения воды зависит от давления (см. рисунок).



Зависимость температуры кипения воды от давления
(1 атм $\approx 10^5$ Па).

Представим себе 20-метровую гейзерную трубку, наполненную горячей водой. По мере увеличения глубины температура воды растет. Одновременно возрастает и давление — оно складывается из атмосферного давления и давления столба воды в трубке. При этом везде по длине трубки температура воды оказывается несколько ниже температуры кипения, соответствующей давлению на той или иной глубине. Теперь предположим, что по одному из боковых протоков в трубку поступила порция пара. Пар вошел в трубку и поднял воду до некоторого нового уровня, а часть воды вылилась из трубки в бассейн. При этом температура поднятой воды может оказаться выше температуры кипения при новом давлении, и вода немедленно закипает.

При кипении образуется пар, который еще выше поднимает воду, заставляя ее выливаться в бассейн. Давление на нижние слои воды уменьшается, так что закипает вся оставшаяся в трубке вода. В этот момент образуется большое количество пара; расширяясь, он с огромной скоростью устремляется вверх, выбрасывая остатки воды из трубки — происходит извержение гейзера.

Но вот весь пар вышел, трубка постепенно вновь заполняется охладившейся водой. Время от времени внизу слышатся взрывы — это в трубку из боковых протоков попадают порции пара. Однако очередной выброс воды начнется только тогда, когда вода в трубке нагреется до температуры, близкой к температуре кипения.

13. Задание 22 № 374

На рисунке приведена сравнительная таблица данных для планет земной группы. На какой(-их) планете(-ах) можно наблюдать полярные сияния той же природы, что и на Земле? Ответ поясните.

Планета	Масса, относительно земной массы	Радиус орбиты, относительно радиуса земной орбиты	Наличие атмосферы	Наличие магнитного поля	Наличие спутников
Меркурий	0,06	0,38	отсутствует	слабое	нет
Венера	0,82	0,72	плотная	отсутствует	нет
Марс	0,11	1,52	разреженная	слабое	есть

Полярные сияния

В период активности на Солнце наблюдаются вспышки. Вспышка представляет собой нечто подобное взрыву, в результате образуется направленный поток очень быстрых заряженных частиц (электронов, протонов и др.). Потоки заряженных частиц, несущихся с огромной скоростью, изменяют магнитное поле Земли, то есть приводят к появлению магнитных бурь на нашей планете.

Захваченные магнитным полем Земли заряженные частицы движутся вдоль магнитных силовых линий и наиболее близко к поверхности Земли проникают в области магнитных полюсов Земли. В результате столкновений заряженных частиц с молекулами воздуха возникает электромагнитное излучение — полярное сияние.

Цвет полярного сияния определяется химическим составом атмосферы. На высотах от 300 до 500 км, где воздух разрежен, преобладает кислород. Цвет сияния здесь может быть зеленым или красноватым. Ниже уже преобладает азот, дающий сияния ярко-красного и фиолетового цветов.

Наиболее убедительным доводом в пользу того, что мы правильно понимаем природу полярного сияния, является его повторение в лаборатории. Такой эксперимент, получивший название «Араке», был проведен в 1985 году совместно российскими и французскими исследователями.

В качестве лабораторий были выбраны две точки на поверхности Земли, лежащие вдоль одной и той же силовой линии магнитного поля. Этими точками служили в Южном полушарии французский остров Кергелен в Индийском океане и в Северном полушарии поселок Согра в Архангельской области. С острова Кергелен стартовала геофизическая ракета с небольшим ускорителем частиц, который на определенной высоте создал поток электронов. Двигаясь вдоль магнитной силовой линии, эти электроны проникли в Северное полушарие и вызвали искусственное полярное сияние над Согрой.

14. Задание 22 № 428

При работе в условиях повышенного давления (например, при работе аквалангиста на глубине) ткани человека поглощают дополнительное количество азота. Быстро или медленно должны подниматься аквалангисты с глубины на поверхность воды? Ответ поясните.

15. Задание 22 № 482

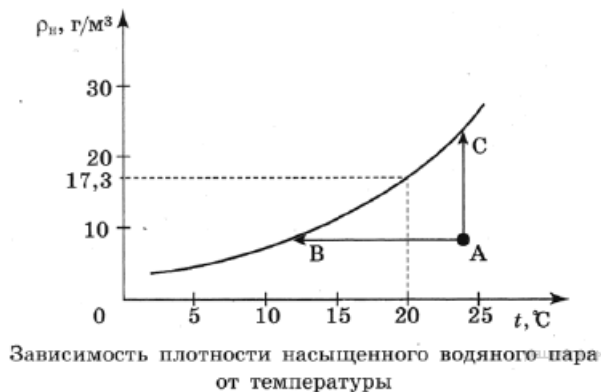
Можно ли наблюдать туман, если известно, что температура и давление воздуха не изменились? Ответ поясните.

Туман

При определённых условиях водяные пары, находящиеся в воздухе, частично конденсируются, в результате чего и возникают водяные капельки тумана. Капельки воды имеют диаметр от 0,5 до 100 мкм.

Возьмём сосуд, наполовину заполним водой и закроем крышкой. Наиболее быстрые молекулы воды, преодолев притяжение со стороны других молекул, выскакивают из воды и образуют пар над поверхностью воды. Этот процесс называется испарением воды. С другой стороны, молекулы водяного пара, сталкиваясь друг с другом и с другими молекулами воздуха, случайным образом могут оказаться у поверхности воды и перейти обратно в жидкость. Это конденсация пара. В конце концов, при данной температуре процессы испарения и конденсации взаимно компенсируются, то есть устанавливается состояние термодинамического равновесия. Водяной пар, находящийся в этом случае над поверхностью жидкости, называется насыщенным.

Если температуру повысить, то скорость испарения увеличивается, и равновесие устанавливается при большей плотности водяного пара. Таким образом, плотность насыщенного пара возрастает с увеличением температуры (см. рисунок).



Для возникновения тумана необходимо, чтобы пар стал не просто насыщенным, а пересыщенным. Водяной пар становится насыщенным (и пересыщенным) при достаточном охлаждении (процесс АВ) или в процессе дополнительного испарения воды (процесс АС). Соответственно выпадающий туман называют туманом охлаждения и туманом испарения.

Второе условие, необходимое для образования тумана, — это наличие ядер (центров) конденсации. Роль ядер могут играть ионы, мельчайшие капельки воды, пылинки, частички сажи и другие мелкие загрязнения. Чем больше загрязнённость воздуха, тем большей плотностью отличаются туманы.

16. Задание 22 № 509

Где (сверху или сбоку от картины) лучше поместить светильник для освещения картины, покрытой лаком? Ответ поясните.

Насыщенность цвета

Окраска различных предметов, освещённых одним и тем же источником света (например, Солнцем), бывает весьма разнообразна. Это объясняется тем, что свет, падающий на предмет, частично отражается (рассеивается), частично пропускается и частично поглощается им. Доля светового потока, участвующего в каждом из этих процессов, определяется с помощью соответствующих коэффициентов: отражения, пропускания, поглощения.

Эти коэффициенты могут зависеть от длины световой волны, поэтому при освещении тел наблюдаются различные световые эффекты. Тела, у которых коэффициент поглощения близок к единице, будут чёрными непрозрачными телами, а те тела, у которых коэффициент отражения близок к единице, будут белыми непрозрачными телами.

Кроме обозначения цвета — красный, жёлтый, синий и т. д. — мы нередко различаем цвет по насыщенности, то есть по чистоте оттенка, отсутствию белесоватости. Примером глубоких или насыщенных цветов являются спектральные цвета. В них представлена узкая область длин волн без примеси других цветов. Цвета же тканей и красок, покрывающих предметы, обычно бывают менее насыщенными и в большей или меньшей степени белесоватыми.

Причина в том, что коэффициент отражения большинства красящих веществ не равен нулю ни для одной длины волны. Таким образом, при освещении окрашенной в красный цвет ткани белым светом мы наблюдаем в рассеянном свете преимущественно одну область цвета (красную), но к ней примешивается заметное количество и других длин волн, дающих в совокупности белый свет. Но если такой рассеянный тканью свет с преобладанием одного цвета (например, красного) направить не прямо в глаз, а заставить вторично отразиться от той же ткани, то доля преобладающего цвета усилится по сравнению с остальными, и белесоватость уменьшится. Многократное повторение такого процесса может привести к получению достаточно насыщенного цвета.

Поверхностный слой любой краски всегда рассеивает белый свет в количестве нескольких процентов. Это обстоятельство портит насыщенность цветов картин. Поэтому картины, написанные масляными красками, обычно покрывают слоем лака. Заливая все неровности краски, лак создает гладкую зеркальную поверхность картины. Белый свет от этой поверхности не рассеивается во все стороны, а отражается в определённом направлении. Конечно, если смотреть на картину из неудачно выбранного положения, то такой свет будет очень мешать (отсвечивать). Но если рассматривать картину с других положений, то благодаря лаковому покрытию белый свет от поверхности в этих направлениях не распространяется, и цвета картины выигрывают в насыщенности.

17. Задание 22 № 536

Согласно современным представлениям, полярные сияния на других планетах Солнечной системы могут иметь такую же природу, что и полярные сияния на Земле. На какой планете (каких планетах) из представленных в таблице можно

наблюдать полярные сияния? Ответ поясните.

Название планеты	Наличие атмосферы	Наличие магнитного поля
Меркурий	отсутствует	слабое
Венера	плотная	отсутствует
Марс	разреженная	слабое

18. Задание 22 № 563

Можно ли с помощью классической физики объяснить устойчивость ядерной модели атома, полученной экспериментально Резерфордом? Ответ поясните.

Закон Мура

Компьютеры прошли впечатляющий путь — от первых шестерёчатых машин к современным машинам, построенным на интегральных схемах. При этом чем стремительнее росла вычислительная мощность компьютеров, тем быстрее уменьшались в размерах составляющие их элементы.

В 1965 году Гордон Мур — один из основателей фирмы *Intel* — на основе наблюдений за индустриальным прогрессом в развитии микросхем заметил, что число транзисторов, входящих в одну микросхему, примерно удваивается каждые 2 года, хотя сама микросхема остается примерно одной и той же по своим физическим размерам. Мур предсказал удвоение числа транзисторов на одну микросхему того же размера каждые 18—24 месяца. Предсказание оказалось точным. Закон Мура успешно работает на протяжении более чем 40 лет, и существенных отклонений от него пока не наблюдается.

Современные микросхемы содержат уже сотни миллионов транзисторов. Размер одного транзистора, в том числе и элементарной ячейки микросхемы, несущей 1 бит информации, в современной микросхеме составляет 0,25 микрона, или 250 нанометров. Когда размер одного транзистора в микросхеме достигнет примерно 10 нанометров, то современные технологии производства микросхем придётся менять. Почему? Потому что на этих масштабах начнут проявляться квантовые эффекты. Ну а когда размер одного бита информации уменьшится до 0,1 нанометра — размера атома, то на таких малых расстояниях квантовая механика будет работать не только на уровне отдельных эффектов, но уже и в полной мере. И закон Мура предсказывает достижения этих масштабов в промышленной электронике через 18—20 лет. Таким образом, в погоне за всё большей производительностью компьютеров человечеству рано или поздно придётся иметь дело с квантовой механикой, описывающей физические процессы в микромире.

19. Задание 22 № 590

Можно ли воду, имеющую температуру 80 °С, заставить кипеть, не нагревая её? Ответ поясните.

20. Задание 22 № 617

В таблице приведены некоторые характеристики для двух планет Солнечной системы — Венеры и Марса. Для какой из планет альбедо имеет большее значение? Ответ поясните.

Характеристики	Венера	Марс
А. Среднее расстояние от Солнца, в радиусах земной орбиты	0,72	1,52
Б. Средний радиус планеты, км	6050	3397
В. Число спутников	0	2
Г. Наличие атмосферы	Очень плотная	Разреженная

Альбедо Земли

Температура у поверхности Земли зависит от отражательной способности планеты — альбедо. Альбедо поверхности — это отношение потока энергии отражённых солнечных лучей к потоку энергии падающих на поверхность солнечных лучей, выраженное в процентах или долях единицы. Альбедо Земли в видимой части спектра — около 40%. В отсутствие облаков оно было бы около 15%.

Альбедо зависит от многих факторов: наличия и состояния облачности, изменения ледников, времени года и соответственно от осадков. В 90-х годах XX века стала очевидна значительная роль аэрозолей — мельчайших твёрдых и жидких частиц в атмосфере. При сжигании топлива в воздух попадают газообразные оксиды серы и азота; соединяясь в атмосфере с капельками воды, они образуют серную, азотную кислоты и аммиак, которые превращаются потом в сульфатный и нитратный аэрозоли. Аэрозоли не только отражают солнечный свет, не пропуская его к поверхности Земли. Аэрозольные частицы служат ядрами конденсации атмосферной влаги при образовании облаков и тем самым способствуют увеличению облачности. А это, в свою очередь, уменьшает приток солнечного тепла к земной поверхности.

Прозрачность для солнечных лучей в нижних слоях земной атмосферы зависит также от пожаров. Из-за пожаров в атмосферу поднимается пыль и сажа, которые плотным экраном закрывают Землю и увеличивают альбедо поверхности.

21. Задание 22 № 644

Можно ли, используя флотацию, сделать так, чтобы пустая порода всплывала вверх, а крупницы руды оседали на дно? Ответ поясните.

22. Задание 22 № 671

Как меняется воспринимаемая высота тона звукового сигнала поезда при его приближении к наблюдателю? Ответ поясните.

Эффект Доплера для световых волн

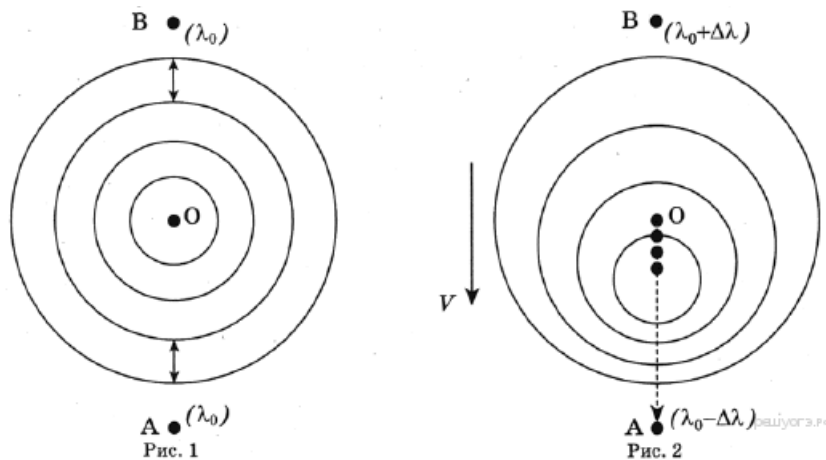
На скорость света не влияет ни скорость источника света, ни скорость наблюдателя. Постоянство скорости света в вакууме имеет огромное значение для физики и астрономии. Однако частота и длина световой волны меняются с изменением скорости источника или наблюдателя. Этот факт известен как эффект Доплера.

Предположим, что источник, расположенный в точке O , испускает свет с длиной волны λ_0 . Наблюдатели в точках A и B , для которых источник света находится в покое, зафиксируют излучение с длиной волны λ_0 (рис. 1). Если источник света начинает двигаться со скоростью v , то длина волны меняется. Для наблюдателя A , к которому источник света приближается, длина световой волны уменьшается. Для наблюдателя B , от которого источник света удаляется, длина световой волны увеличивается (рис. 2). Так как в видимой части электромагнитного излучения наименьшим длинам волн соответствует фиолетовый свет, а наибольшим — красный, то говорят, что для приближающегося источника света наблюдается смещение длины волны в фиолетовую сторону спектра, а для удаляющегося источника света — в красную сторону спектра.

Изменение длины световой волны зависит от скорости источника относительно наблюдателя (по лучу зрения) и определяется формулой Доплера:

$$\frac{\lambda - \lambda_0}{\lambda_0} = \frac{v}{c}$$

Эффект Доплера нашёл широкое применение, в частности в астрономии, для определения скоростей источников излучения.

**23. Задание 22 № 698**

В начале XX века французский ученый Поль Ланжевен изобрёл излучатель ультразвуковых волн. Заряжая грани кварцевого кристалла электричеством от генератора переменного тока высокой частоты, он установил, что кристалл совершает при этом колебания с частотой, равной частоте изменения напряжения. Какой (прямой или обратный) пьезоэлектрический эффект лежит в основе действия излучателя? Ответ поясните.

Пьезоэлектричество

В 1880 году французские учёные — братья Пьер и Поль Кюри — исследовали свойства кристаллов. Они заметили, что если кристалл кварца сжать с двух сторон, то на его гранях, перпендикулярных направлению сжатия, возникают электрические заряды: на одной грани положительные, на другой — отрицательные. Таким же свойством обладают кристаллы турмалина, сегнетовой соли, даже сахара. Заряды на гранях кристалла возникают и при его растяжении. Причем если при сжатии на грани накапливался положительный заряд, то при растяжении на этой грани будет накапливаться отрицательный заряд, и наоборот. Это явление было названо пьезоэлектричеством (от греческого слова «пьеzo» — давлению). Кристалл с таким свойством называют пьезоэлектриком.

В дальнейшем братья Кюри обнаружили, что пьезоэлектрический эффект обратим: если на гранях кристалла создать разноимённые электрические заряды, он либо сожмётся, либо растянется в зависимости от того, к какой грани приложен положительный и к какой — отрицательный заряд.

На явлении пьезоэлектричества основано действие широко распространённых пьезоэлектрических зажигалок.

Основной частью такой зажигалки является пьезоэлемент — керамический пьезоэлектрический цилиндр с металлическими электродами на основаниях. При помощи механического устройства производится кратковременный удар по пьезоэлементу. При этом на двух его сторонах, расположенных перпендикулярно направлению действия деформирующей силы, появляются разноимённые электрические заряды. Напряжение между этими сторонами может достигать нескольких тысяч вольт. По изолированным проводам напряжение подводится к двум электродам, расположенным в наконечнике зажигалки на расстоянии 3–4 мм друг от друга. Возникающий между электродами искровой разряд поджигает смесь газа и воздуха.

Несмотря на очень большие напряжения (-10 кВ), опыты с пьезозажигалкой совершенно безопасны, так как даже при коротком замыкании сила тока оказывается такой же ничтожно малой и безопасной для здоровья человека, как при электростатических разрядах при снятии шерстяной или синтетической одежды в сухую погоду.

24. Задание 22 № 725

Ракетный двигатель выбрасывает из сопла газы со скоростью 3 км/с относительно ракеты. Можно ли при помощи этого двигателя разогнать ракету до скорости 8 км/с относительно стартового стола? Ответ поясните.

Реактивное движение

Реактивным называется движение, которое происходит под действием силы реакции, действующей на движущееся тело со стороны струи вещества, выбрасываемого из двигателя. Пояснить принцип реактивного движения можно на примере движения ракеты.

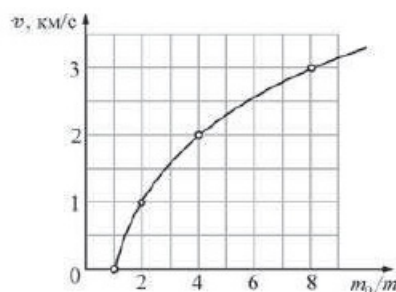
Пусть в двигателе, установленном на ракете, происходит сгорание топлива и продукты горения (горячие газы) под высоким давлением выбрасываются из сопла двигателя. На каждую порцию газов, выброшенных из сопла, со стороны двигателя действует некоторая сила, которая приводит эту порцию газов в движение. В соответствии с третьим законом Ньютона, на двигатель со стороны выбрасываемых газов действует сила, такая же по модулю и противоположная по направлению. Эта сила называется реактивной. Под её действием ракета приобретает ускорение и разгоняется в направлении, противоположном направлению выбрасывания газов. Модуль F реактивной силы может быть вычислен при помощи простой формулы:

$$F = \mu u,$$

где u — модуль скорости истечения газов из сопла двигателя относительно ракеты, а μ — скорость расхода топлива (масса вещества, выбрасываемого двигателем в единицу времени, измеряется в кг/с). Направлена реактивная сила всегда в направлении, противоположном направлению истечения газовой струи. Реактивное движение также можно объяснить и при помощи закона сохранения импульса.

Принцип реактивного движения широко используется в технике. Помимо ракет реактивные двигатели приводят в движение самолёты и водные катера. На основании этого принципа конструируют различные приспособления — поливальные устройства с вертушками, называемыми «сегнеровым» колесом, игрушки и т. п. Реактивное движение встречается и в живой природе. Некоторые морские организмы (кальмары, каракатицы) двигаются, выбрасывая предварительно засосанные внутрь себя порции воды. В качестве любопытного примера из мира растений можно привести так называемый «бешеный огурец». После созревания семян из плода этого растения под большим давлением выбрасывается жидкость, в результате чего огурец отлетает на некоторое расстояние от места своего произрастания.

При реактивном движении ракеты её масса непрерывно уменьшается из-за сгорания топлива и выбрасывания наружу продуктов сгорания. По этой причине модуль ускорения ракеты всё время изменяется, а скорость ракеты нелинейно зависит от массы сгоревшего топлива. Впервые задача об отыскании модуля конечной скорости v ракеты, масса которой изменилась от значения m_0 до величины m , была решена русским учёным, пионером космонавтики К. Э. Циолковским. График зависимости, иллюстрирующей полученную им формулу, показан на рисунке.



Зависимость модуля конечной скорости v ракеты от изменения её массы

Из графика видно, что полученная Циолковским закономерность может быть кратко сформулирована следующим образом: если скорость истечения газов из сопла двигателя постоянна, то при уменьшении массы ракеты в геометрической прогрессии модуль скорости ракеты возрастает в арифметической прогрессии. Иными словами, если при уменьшении массы ракеты в 2 раза ($\frac{m_0}{m} = 2$) модуль скорости ракеты увеличивается на 1 км/с, то при уменьшении массы ракеты в 4 раза ($\frac{m_0}{m} = 4$) модуль скорости ракеты возрастёт ещё на 1 км/с. Из-за такой закономерности разгон ракеты до высокой скорости

требует очень большого расхода топлива.

25. Задание 22 № 752

При монтаже электропроводки к входным контактам УЗО правильно подключили нулевой и фазный провод. При подключении же электроприбора к выходным контактам УЗО фазный провод подключили правильно, а нулевой и заземляющий провода перепутали местами. Сработает ли УЗО после включения электроприбора? Ответ поясните.

Устройство защитного отключения

Жизнь современного человека невозможно представить без различных электроприборов. Электрические лампы, электроплиты, электрочайники, телевизоры, холодильники, аудио- и видеосистемы, фены и многие другие электроприборы прочно вошли в нашу жизнь. Для обеспечения работы этих приборов все помещения, предназначенные для постоянного или временного проживания человека, электрифицируются. Стандарты, принятые в нашей стране, предусматривают подключение электроприборов к переменному напряжению (220 В, 50 Гц). В помещение обычно вводятся три провода — нулевой, фазный и заземляющий. При подключении вилки электроприбора между нулевым и фазным проводом (посредством розетки) на прибор подаётся нужное переменное напряжение, и в цепи прибора начинает протекать переменный электрический ток. Заземляющий провод при помощи специального контакта, имеющегося в розетке, подключается к корпусу прибора.

Поскольку переменное напряжение, о котором идёт речь, опасно для жизни, важной задачей является обеспечение безопасности подключения электроприборов. В частности, необходимы специальные приспособления, которые обеспечивают отключение помещения от сети переменного напряжения в случае возникновения утечки электрического тока из фазного провода на заземляющий провод — через повреждённую изоляцию или человеческое тело. Такое приспособление называется устройством защитного отключения (УЗО).

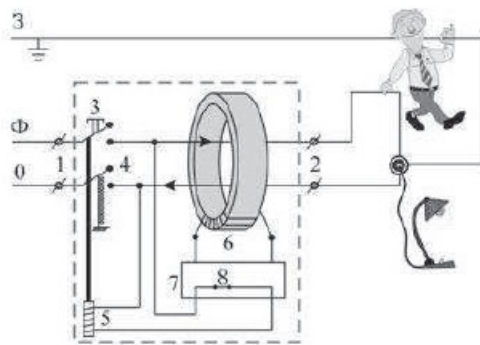


Рисунок. Принцип действия устройства защитного отключения (УЗО)

Поясним принцип действия УЗО при помощи рисунка. Входящие в помещение нулевой и фазный провода (0 и Ф) подключаются к входным контактам (1) УЗО, а провода, идущие к розеткам - к выходным контактам (2) УЗО. Заземляющий провод (3) к УЗО не подключается, он подсоединяется напрямую к специальной клемме в розетке. Для включения УЗО (и подачи напряжения в розетку) нужно нажать кнопку (3) - в результате этого пружинные контакты (4) замыкаются, и УЗО пропускает ток. При этом одновременно включается питание электромагнита (5), который удерживает контакты (4) в замкнутом состоянии. Нулевой и фазный провода расположены параллельно друг другу и проходят через отверстие в каркасе, на котором намотана катушка (6), содержащая много витков проволоки (нулевой и фазный провода не имеют электрического контакта с катушкой). При нормальной работе электроприборов ток, текущий по фазному проводу, в точности равен току, текущему по нулевому проводу, причём в каждый момент времени эти токи текут в противоположных направлениях. Поэтому при нормальной работе электроприборов магнитное поле, создаваемое совместно токами, текущими в нулевом и в фазном проводе, близко к нулю. При возникновении утечки тока из фазного провода в заземляющий провод (например, в результате одновременного прикосновения человека к фазному и к заземляющему проводу) баланс нарушается - ток, текущий по нулевому проводу, становится меньше тока, текущего по фазному проводу (часть тока утекает через заземляющий провод «мимо» нулевого). Вследствие этого вокруг нулевого и фазного проводов возникает заметное переменное магнитное поле, которое вызывает появление ЭДС индукции в намотанной на каркас катушке (6). В результате в катушке начинает протекать переменный электрический ток, который регистрируется следящим электронным устройством (7). Это устройство сразу же размыкает ключ (8) и тем самым отключает питание электромагнита (5), который, в свою очередь, перестаёт удерживать в замкнутом состоянии контакты (4), и они под действием пружины также размыкаются, отключая розетки от нулевого и фазного провода.

Из приведённого описания ясно, что УЗО будет срабатывать во всех случаях, когда будет становиться отличным от нуля суммарный ток, текущий через нулевой и фазный провода, пропущенные через катушку (6). УЗО конструируют так, чтобы оно срабатывало и разрывало питающую цепь за максимально короткий промежуток времени, чтобы электрический ток не успел нанести вред человеческому организму.

26. Задание 22 № 806

Водяной пар находится при температуре +20 °С и давлении ниже, чем давление в тройной точке. Можно ли при этом давлении, охлаждая пар, перевести его сразу в твёрдое состояние, минуя жидкую фазу? Ответ поясните при помощи фазовой диаграммы.

Фазовые диаграммы

Вещества вокруг нас чаще всего находятся в одном из трёх основных агрегатных состояний — твёрдом, жидком либо

газообразном. При определённых условиях, своих для каждого вещества, возможны переходы вещества из одного агрегатного состояния в другое. Агрегатные состояния вещества часто называют фазами, а переходы между ними — фазовыми переходами. Например, вода при температуре $0\text{ }^{\circ}\text{C}$ и давлении 1 атм. переходит из жидкой фазы в твёрдую (при отводе теплоты) либо из твёрдой фазы в жидкую (при подводе теплоты). При отсутствии теплообмена с окружающими телами две фазы вещества могут существовать одновременно (например, при температуре $0\text{ }^{\circ}\text{C}$ и давлении 1 атм. лёд и вода могут находиться в тепловом равновесии друг с другом). Опыт показывает, что температура, при которой происходит тот или иной фазовый переход, зависит от давления. Например, при понижении давления температура кипения воды понижается, и поэтому высоко в горах вода кипит при температуре, меньшей $100\text{ }^{\circ}\text{C}$.

Для того чтобы определять, в какой фазе будет находиться вещество при данных условиях, а также находить, как будут происходить взаимные превращения между фазами, используются специальные графики, которые называются фазовыми диаграммами. В качестве примера на рисунке показана фазовая диаграмма для воды.

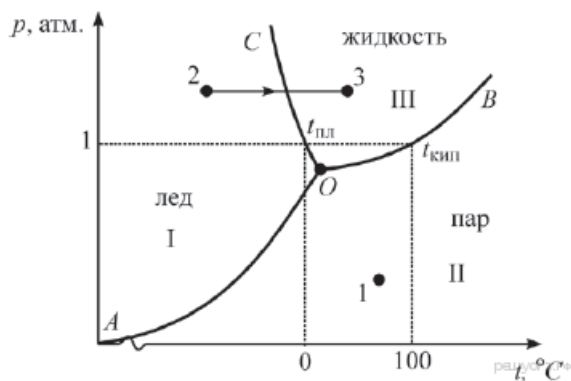


Рисунок. Фазовая диаграмма для воды

Фазовая диаграмма представляет собой график, по горизонтальной оси которого отложена температура t (в $^{\circ}\text{C}$), а по вертикальной оси — давление p (в атм.). Линиями на диаграмме показаны все возможные наборы температуры и давления, при которых происходит тот или иной фазовый переход. На нашем рисунке линия AO соответствует фазовому переходу лёд-пар (и обратно), линия BO — фазовому переходу пар-жидкость (и обратно), линия CO — фазовому переходу жидкость-лёд (и обратно). Соответственно, области I на диаграмме соответствует твёрдое состояние воды, области II — газообразное состояние, а области III — жидкое состояние. Для того чтобы определить, в каком состоянии находится вода при данных условиях, нужно выяснить, в какой из этих областей на диаграмме лежит соответствующая точка. Например, при температуре $+70\text{ }^{\circ}\text{C}$ и давлении $0,2$ атм. соответствующая точка 1 лежит на диаграмме в области II, что соответствует газообразному состоянию. Также при помощи фазовой диаграммы можно определять, какой фазовый переход будет совершать вещество при изменении одного из параметров. Например, если при постоянном давлении $1,3$ атм. увеличивать температуру от $-50\text{ }^{\circ}\text{C}$ до $+40\text{ }^{\circ}\text{C}$, то вода будет переходить из твёрдого состояния 2 в жидкое состояние 3. Наконец, при помощи фазовой диаграммы можно выяснить, как изменяется температура фазового перехода при изменении давления. Например, из диаграммы видно, что при повышении давления температура кипения увеличивается (кривая OB).

Из фазовой диаграммы видно, что линии AO , BO и CO сходятся в одной точке O . Это означает, что при температуре и давлении, соответствующих точке O , три фазы воды (твёрдая, жидкая и газообразная) могут одновременно существовать в равновесии друг с другом. Точка O называется тройной точкой.

27. Задание 22 № 833

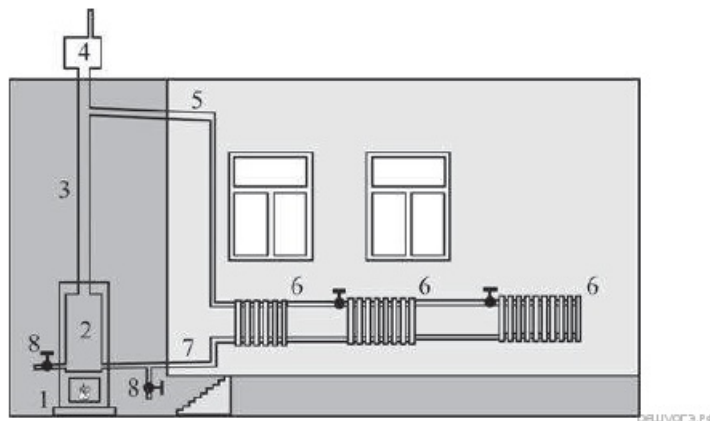
Вода находится в твёрдом состоянии при температуре $-20\text{ }^{\circ}\text{C}$ и давлении выше, чем давление в тройной точке. Можно ли при этом давлении, нагревая лёд, перевести его сразу в газообразное состояние, минуя жидкую фазу? Ответ поясните при помощи фазовой диаграммы.

28. Задание 22 № 860

При модернизации системы водяного отопления печь, работающую на дровах, заменили на печь, работающую на природном газе. Удельная теплота сгорания дров 10^7 Дж/кг, природного газа — $3,2 \cdot 10^7$ Дж/кг. Как нужно изменить (увеличить или уменьшить) массу топлива, сжигаемого в печи в единицу времени, для того чтобы сохранить прежнюю скорость циркуляции воды в отопительной системе? Ответ поясните.

Водяное отопление

Необходимость в отоплении возникла в незапамятные времена, одновременно с тем, как люди научились строить для себя самые примитивные жилища. Первые жилища отапливались кострами, потом их сменили очаги, затем — печи. В ходе технического прогресса системы отопления постоянно совершенствовались и улучшались. Люди учились применять новые виды топлива, придумывали разные конструкции отопительных приборов, стремились уменьшить расход горючего и сделать работу отопительной системы автономной, не требующей постоянного контроля человека. В настоящее время наибольшее распространение получили системы водяного отопления, которое применяется для обогрева как многоквартирных домов в городах, так и небольших зданий в сельской местности. Принцип работы системы водяного отопления (см. рисунок) удобно пояснить на примере отопительной системы небольшого жилого дома.



Источником теплоты для отопительной системы служит печь 1, в которой могут сгорать различные виды органического топлива — дрова, торф, каменный уголь, природный газ, нефтепродукты и пр. Печь нагревает воду в котле 2. При нагревании вода расширяется и её плотность уменьшается, в результате чего она поднимается из котла вверх по вертикальному главному стояку 3. В верхней части главного стояка расположен имеющий выход в атмосферу расширительный бак 4, который необходим из-за того, что объём воды увеличивается при нагревании. От верхней части главного стояка отходит труба 5 («горячий трубопровод»), по которому вода подаётся к отопительным приборам — батареям 6, состоящим из нескольких секций каждая. После протекания через батареи остывшая вода по обратному трубопроводу 7 вновь попадает в котёл, опять нагревается и снова поднимается по главному стояку. При наиболее простой однотрубной схеме все батареи соединяются друг с другом таким образом, что все секции оказываются параллельно подсоединёнными к горячему и к обратному трубопроводу. Поскольку вода при протекании через батареи постепенно остывает, для поддержания одинаковой температуры в разных помещениях в них делают батареи с разным числом секций (то есть с разной площадью поверхности). В тех комнатах, в которые вода поступает раньше и поэтому имеет более высокую температуру, количество секций в батареях делают меньше, и наоборот. Вода в такой отопительной системе циркулирует автоматически, до тех пор пока в печи горит топливо. Для того чтобы циркуляция была возможна, все горячие трубопроводы и обратные трубопроводы в системе делают либо вертикальными, либо с небольшим уклоном в нужную сторону — так, чтобы вода по ним шла от главного стояка обратно к котлу под действием силы тяжести («самотёком»). Скорость циркуляции воды и степень обогрева можно регулировать, уменьшая или увеличивая количество топлива, сгорающего в печи в единицу времени. Вода циркулирует в отопительных системах такого типа тем лучше, чем больше расстояние по высоте между котлом и горячим трубопроводом. Поэтому печь с котлом стараются располагать как можно ниже — обычно их ставят в подвале либо, при его отсутствии, опускают до уровня земли, а горячий трубопровод проводят по чердаку.

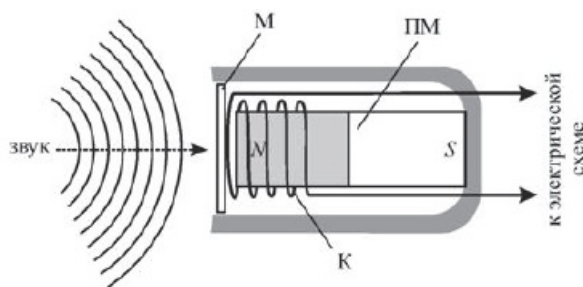
Для нормальной работы отопительной системы очень важно, чтобы внутри неё не было воздуха. Для выпуска воздушных пробок, которые могут возникать в трубах и в батареях, служат специальные воздухоотводчики, которые открываются при заполнении системы водой (на рисунке не показаны). Также на трубах в нижней части системы устанавливаются краны 8, при помощи которых из отопительной системы при необходимости сливается вода.

29. Задание 22 № 887

В электродинамическом микрофоне, изображённом на рисунке, увеличили число витков провода в катушке. Как в результате этого изменится (увеличится или уменьшится) напряжение, подаваемое с выводов катушки на электрическую схему, к которой она подключена? Ответ поясните.

Микрофон

В современных технических устройствах, применяемых для записи и трансляции звука, невозможно обойтись без микрофона. Микрофон — это устройство, предназначенное для преобразования звуковой волны в электрический сигнал, который затем может использоваться для записи звука, для его усиления или воспроизведения. Микрофоны могут иметь различные конструкции, их работа основывается на различных физических принципах. Однако все микрофоны имеют общие элементы конструкции — это мембрана, которая воспринимает звуковые колебания, и электромеханическая часть, которая преобразует механические колебания в электромагнитные.



Рассмотрим в качестве наиболее простого примера электродинамический микрофон с подвижной катушкой. Он состоит из корпуса, внутри которого неподвижно закреплён полосовой постоянный магнит ПМ. Упругая мембрана М

вынесена на один из торцов корпуса микрофона. К мембране прикреплена катушка К, на которую намотано много витков провода. Катушка расположена так, что она находится вблизи одного из полюсов магнита. При воздействии звуковых волн на мембрану она приходит в колебательное движение, и вместе с ней начинает колебаться катушка, двигаясь вдоль продольной оси магнита. В результате этого изменяется магнитный поток через катушку, и в ней, в соответствии с законом электромагнитной индукции, возникает переменное напряжение. Закон изменения этого напряжения соответствует закону колебаний мембраны под действием звуковых волн. Таким образом, механический сигнал (звуковая волна) преобразуется в электрический (колебания напряжения между выводами намотанного на катушку провода), который затем подаётся на специальную электрическую схему. Следовательно, в данном типе микрофона электромеханическая часть состоит из постоянного магнита, подвижной проволочной катушки и электрической цепи, к которой она подключена.

Существуют и другие типы микрофонов — конденсаторный микрофон (в нём мембрана прикреплена к одной из пластин включённого в электрическую цепь конденсатора, в результате чего при колебаниях мембраны изменяется его электрическая ёмкость), угольный микрофон (в нём мембрана при колебаниях давит на угольный порошок, включённый в электрическую цепь, в результате чего изменяется его сопротивление), пьезомикрофон (его работа основана на свойстве некоторых веществ — пьезоэлектриков — создавать электрическое поле при деформациях), а также ряд модификаций этих типов микрофонов.

30. Задание 22 № 924

Как направлен (сверху вниз или снизу вверх) электрический ток разряда внутриоблачной молнии при механизме электризации, описанном в тексте? Ответ поясните.

Молния и гром

Атмосферное электричество образуется и концентрируется в облаках — образованиях из мелких частиц воды, находящейся в жидком или твёрдом состоянии. При дроблении водяных капель и кристаллов льда, при столкновениях их с ионами атмосферного воздуха крупные капли и кристаллы приобретают избыточный отрицательный заряд, а мелкие — положительный. Восходящие потоки воздуха в грозовом облаке поднимают мелкие капли и кристаллы к вершине облака, крупные капли и кристаллы опускаются к его основанию.

Заряженные облака наводят на земной поверхности под собой противоположный по знаку заряд. Внутри облака и между облаком и Землёй создаётся сильное электрическое поле, которое способствует ионизации воздуха и возникновению искровых разрядов (молний) как внутри облака, так и между облаком и поверхностью Земли.

Гром возникает вследствие резкого расширения воздуха при быстром повышении температуры в канале разряда молнии. Вспышку молнии мы видим практически одновременно с разрядом, так как скорость распространения света очень велика ($3 \cdot 10^8$ м/с). Разряд молнии длится всего 0,1–0,2 с. Звук распространяется значительно медленнее. В воздухе его скорость равна примерно 330 м/с. Чем дальше от нас произошёл разряд молнии, тем длиннее пауза между вспышкой света и громом. Гром от очень далёких молний вообще не доходит: звуковая энергия рассеивается и поглощается по пути. Такие молнии называют зарницами. Как правило, гром слышен на расстоянии до 15–20 километров; таким образом, если наблюдатель видит молнию, но не слышит грома, то гроза находится на расстоянии более 20 километров.

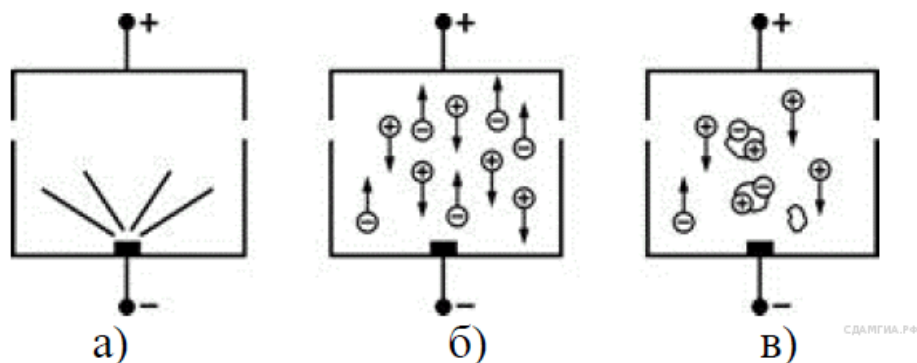
Гром, сопровождающий молнию, может длиться в течение нескольких секунд. Существует две причины, объясняющие, почему вслед за короткой молнией слышатся более или менее долгие раскаты грома. Во-первых, молния имеет очень большую длину (она измеряется километрами), поэтому звук от разных её участков доходит до наблюдателя в разные моменты времени. Во-вторых, происходит отражение звука от облаков и туч — возникает эхо. Отражением звука от облаков объясняется происходящее иногда усиление громкости звука в конце громовых раскатов.

31. Задание 22 № 985

При испытаниях ионизационного дымового извещателя в первом опыте на извещатель направили струю сигаретного дыма, а во втором опыте — дым от тлеющей ветоши. Концентрация частиц дыма в обоих случаях была одинаковой. Извещатель сработал только во втором опыте. В каком опыте размер частиц дыма был меньше?

Ионизационный дымовой извещатель

Пожары в жилых и производственных помещениях, как известно, представляют серьёзную опасность для жизни и здоровья людей и могут служить причиной больших материальных потерь. По этой причине важной задачей является обнаружение пожара в самом начале его возникновения и раннее оповещение людей о начале возгорания. Для решения этой задачи используются различные системы пожарной сигнализации, основным элементом которой является пожарный извещатель. Предназначение пожарного извещателя — среагировать на различные проявления пожара и привести в действие сигнальную часть пожарной сигнализации (например, сирену). Пожарные извещатели бывают двух основных типов: тепловые (реагируют на повышение температуры) и дымовые (реагируют на появление в воздухе частиц дыма). Извещатели обоих типов могут иметь различные принципы действия и конструктивные особенности.



Принцип действия ионизационного извещателя

Рассмотрим в качестве примера ионизационный дымовой извещатель. Его основным элементом является ионизационная камера (рис. а), в которой находится источник радиоактивного излучения - например, изотоп химического элемента америция $^{241}_{95}\text{Am}$. При радиоактивном распаде америций испускает альфа-частицы, которые ионизируют молекулы воздуха, при столкновениях «разбивая» их на положительно и отрицательно заряженные ионы. Также в ионизационной камере находятся два электрода. После подключения электродов к полюсам источника постоянного напряжения положительные ионы притягиваются к отрицательно

заряженному электроду, а отрицательные ионы — к положительно заряженному электроду, и через ионизационную камеру начинает протекать электрический ток (рис. б). Если в такую камеру попадают частицы дыма, то ионы притягиваются к ним и оседают на этих частицах (рис. в). В результате количество ионов в камере резко уменьшается, число носителей заряда падает, и сила тока, текущего через камеру, также уменьшается. Именно величина силы тока, текущего через ионизационную камеру, служит индикатором наличия дыма, а значит, и пожара.

Обычно при конструировании ионизационного дымового извещателя в него помещают сразу две ионизационные камеры: одну открытую (она является рабочей), а вторую — закрытую (она является эталонной). В закрытую камеру, в отличие от открытой, дым попасть не может, и поэтому сила текущего через неё тока всё время постоянна. Электрическая схема извещателя сравнивает силы токов, текущих через открытую и закрытую камеры. В случае если эти силы токов сильно отличаются друг от друга (что происходит как раз тогда, когда в открытую камеру попадает дым), сигнализация срабатывает — электрическая схема включает её сигнальную часть (например, сирену), и начинается оповещение о пожаре. Описанный ионизационный дымовой извещатель лучше реагирует на дым, состоящий из большого количества мелких частиц. В этом случае суммарная площадь поверхности частиц дыма больше, и ионы лучше осаждаются на частицах.

32. Задание 22 № 1012

При испытаниях ионизационного дымового извещателя в первом опыте на извещатель направили струю сигаретного дыма, а во втором опыте — дым от тлеющей ветоши. Размер частиц дыма в обоих случаях был одинаковым. Извещатель сработал только во втором опыте. В каком опыте концентрация частиц дыма была больше?

33. Задание 22 № 1075

Один конец железной проволоки прикрепили к неподвижному штативу, а ко второму концу прикрепили груз и перекинули проволоку через неподвижный блок, в результате чего она оказалась натянутой горизонтально, получив возможность изменять свою длину. Через проволоку начали пропускать электрический ток, медленно нагревая её до красного каления. При нагревании проволока светилась всё ярче и, вследствие теплового расширения, медленно удлинялась. При температуре $+917\text{ }^{\circ}\text{C}$ произошёл фазовый переход. Укажите, что произошло с яркостью свечения проволоки в момент фазового перехода — она начала светиться более ярко или более тускло по сравнению с моментом, предшествующим фазовому переходу?

Ответ поясните.

Фазовые переходы

Известно, что при изменении внешних условий — температуры или давления — вещество может изменять своё агрегатное состояние (переходить из газообразной формы в жидкую, из жидкой в твёрдую, либо из газообразной в твёрдую, и обратно). Однако, как показывает опыт, возможен и другой тип превращения вещества. Вещество при изменении внешних условий может изменять какие-либо свои свойства, оставаясь при этом в прежнем агрегатном состоянии. Такие изменения свойств вещества называют **фазовыми переходами**, и говорят, что вещество перешло из одной фазы в другую. Любое изменение агрегатного состояния, естественно, является фазовым переходом. Обратное утверждение неверно. Таким образом, фазовый переход — более широкое понятие, чем изменение агрегатного состояния.

Различают два основных типа фазовых переходов. Их так и называют — фазовый переход первого рода и фазовый переход второго рода. При фазовом переходе первого рода скачком изменяются плотность вещества и его внутренняя

энергия (при этом другие характеристики также могут меняться). Последнее означает, что при фазовом переходе первого рода выделяется или поглощается теплота. Примерами фазового перехода первого рода как раз могут служить упомянутые выше изменения агрегатного состояния вещества. Например, при превращении воды в лёд плотность вещества уменьшается (вещество расширяется) и выделяется теплота замерзания (равная по модулю теплоте плавления, поглощающейся при обратном фазовом переходе). При этом уменьшается удельная теплоёмкость вещества.

При фазовом переходе второго рода плотность вещества и его внутренняя энергия остаются неизменными, поэтому такие переходы могут быть внешне незаметными. Зато скачкообразно изменяются удельная теплоёмкость вещества, его коэффициент теплового расширения и некоторые другие характеристики. Примерами фазовых переходов второго рода могут служить переход металлов и сплавов из обычного состояния в сверхпроводящее, а также переход твёрдых веществ из аморфного состояния в стеклообразное.

Интересные примеры фазовых переходов первого рода наблюдаются у некоторых металлов. Например, если нагревать железо, то при достижении температуры $+917\text{ }^{\circ}\text{C}$ происходит перестройка его кристаллической решетки, в результате чего наблюдается увеличение плотности вещества и поглощается теплота фазового перехода. Этот фазовый переход обратим — при понижении температуры обратно до $+917\text{ }^{\circ}\text{C}$ плотность железа, наоборот, уменьшается, и происходит выделение теплоты фазового перехода.

Фазовые переходы могут быть и необратимыми. Ярким примером такого перехода может служить превращение так называемого «белого олова» в так называемое «серое олово». При комнатной температуре белое олово является пластичным металлом. При понижении температуры до примерно $+13\text{ }^{\circ}\text{C}$ оно начинает медленно переходить в другое фазовое состояние — серое олово — в котором олово существует в виде порошка. Фазовый переход происходит с очень малой скоростью (то есть после понижения температуры ниже точки фазового перехода олово всё ещё остаётся белым, но это состояние нестабильно). Однако фазовый переход резко ускоряется при понижении температуры до $-33\text{ }^{\circ}\text{C}$, а также при контакте серого олова с белым оловом. Поскольку при данном фазовом переходе происходит резкое уменьшение плотности (и увеличение объёма), то оловянные предметы рассыпаются в порошок, причём попадание этого порошка на «не пораженные» предметы приводит к их быстрой порче (предметы как бы «заражаются»). Вернуть серое олово в исходное состояние возможно только путём его переплавки.

Описанное явление получило название «оловянная чума». Оно явилось основной причиной гибели экспедиции Р.Ф. Скотта к Южному полюсу в 1912 г. (экспедиция осталась без топлива — оно вытекло из баков, запаянных оловом, которое поразила «оловянная чума»). Также существует легенда, согласно которой одной из причин неудачи армии Наполеона в России явились сильные зимние морозы, которые превратили в порошок оловянные пуговицы на мундирах солдат. «Оловянная чума» погубила многие ценнейшие коллекции оловянных солдатиков. Например, в запасниках петербургского музея Александра Суворова превратились в труху десятки фигурок — в подвале, где они хранились, во время суровой зимы лопнули батареи отопления.

34. Задание 22 № 1102

Один конец железной проволоки прикрепили к неподвижному штативу, а ко второму концу прикрепили груз и перекинули проволоку через неподвижный блок, в результате чего она оказалась натянутой горизонтально, получив возможность изменять свою длину. Через проволоку пропустили электрический ток, нагрев её до красного каления. Затем силу тока начали медленно уменьшать, постепенно понижая температуру проволоки. При остывании проволока светилась всё менее ярко и, вследствие теплового сжатия, медленно укорачивалась. При температуре $+917\text{ }^{\circ}\text{C}$ произошёл фазовый переход. Укажите, что произошло с яркостью свечения проволоки в момент фазового перехода — она начала светиться более ярко или более тускло по сравнению с моментом, предшествующим фазовому переходу?

Ответ поясните.

35. Задание 22 № 1159

Прибор, изображённый на рисунке в тексте, освободили от воды и перевернули так, что трубочки оказались направленными вертикально вниз, и погрузили трубочки в сосуд с водой. При продувании через горизонтальную трубу воздуха оказалось, что в трубочки всосалось некоторое количество воды из сосуда. Длиннее или короче окажется столбик жидкости, оказавшийся в средней трубочке, по сравнению со столбиками, оказавшимися в крайних трубочках? Ответ поясните.

Закон Бернулли

Этот важный закон был открыт в 1738 году Даниилом Бернулли — швейцарским физиком, механиком и математиком, академиком и иностранным почётным членом Петербургской академии наук. Закон Бернулли позволяет понять некоторые явления, наблюдаемые при течении потока жидкости или газа.

В качестве примера рассмотрим поток жидкости плотностью ρ , текущей по наклонённой под углом к горизонту трубе. Если жидкость полностью заполняет трубу, то закон Бернулли выражается следующим простым

уравнением:

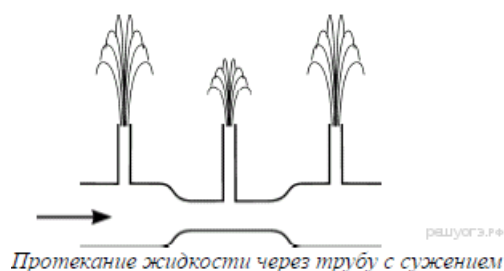
$$\rho gh + \rho v^2/2 + p = \text{const}$$

В этом уравнении h — высота, на которой находится выделенный объём жидкости, v — скорость этого объёма, p — давление внутри потока жидкости на данной высоте. Записанное уравнение свидетельствует о том, что сумма трёх

величин, первая из которых зависит от высоты, вторая — от квадрата скорости, а третья — от давления, есть величина постоянная.

В частности, если жидкость течёт вдоль горизонтали (то есть высота h не изменяется), то участкам потока, которые движутся с большей скоростью, соответствует меньшее давление, и наоборот. Это можно

продемонстрировать при помощи следующего простого прибора.



Возьмём горизонтальную стеклянную трубу, в центральной части которой сделано сужение (см. рисунок). Припаяем к отверстиям в этой трубе три тонких стеклянных трубочки — две около краёв трубы (там, где она толще) и одну — в центральной части трубы (там, где находится сужение). Расположим эту трубу горизонтально и будем пропускать через неё воду под давлением — так, как показано стрелкой на рисунке. Из направленных вверх трубочек начнут бить фонтанчики. Поскольку площадь поперечного сечения центральной части трубы меньше, то скорость протекания воды через эту часть будет больше, чем через левый и правый участки трубы. По этой причине в соответствии с законом Бернулли давление в жидкости в центральной части трубы будет меньше, чем в остальных частях трубы, и высота среднего фонтанчика будет меньше, чем крайних фонтанчиков.

Описанное явление легко объясняется и с помощью второго закона Ньютона. Действительно, частицы жидкости при переходе из начального участка трубы в центральный должны увеличить свою скорость, то есть ускориться. Для этого на них должна действовать сила, направленная в сторону центральной части трубы. Эта сила представляет собой разность сил давления. Следовательно, давление в центральной части трубы должно быть меньше, чем в её начальной части. Совершенно аналогично рассматривается и переход жидкости из центральной части трубы в её конечную часть, при котором частицы жидкости замедляются.

При помощи закона Бернулли могут быть объяснены разнообразные явления, возникающие при течении потоков жидкости или газа. Например, известно, что двум большим кораблям, движущимся попутными курсами, запрещается проходить близко друг от друга. При таком движении между близкими бортами кораблей возникает более быстрый поток движущейся воды, чем со стороны внешних бортов. Вследствие этого давление в потоке

воды между кораблями становится меньше, чем снаружи, и возникает сила, которая начинает подталкивать корабли друг к другу. Если расстояние между кораблями мало, то может произойти их столкновение.

36. Задание 22 № 1186

Прибор, изображённый на рисунке в тексте, освободили от воды и перевернули так, что трубочки оказались направленными вертикально вниз, и погрузили трубочки в сосуд с водой. При продувании через горизонтальную трубу воздуха оказалось, что в трубочки всосалось некоторое количество воды из сосуда. Длиннее или короче окажутся столбики жидкости, оказавшиеся в крайних трубочках, по сравнению со столбиком, оказавшимся в средней трубочке? Ответ поясните.

37. Задание 22 № 1213

Одним из возможных способов охлаждения зеркальца конденсационного гигрометра является испарение на обратной стороне зеркальца жидкости, в результате чего от зеркальца отнимается теплота испарения. Какую жидкость лучше для этого использовать — эфир или воду? Давления насыщенных паров эфира и воды при комнатной температуре равны 60 кПа и 2,3 кПа, соответственно. Ответ поясните.

Туман и роса

В воздухе всегда присутствуют водяные пары, концентрация которых может быть различной. Опыт показывает, что концентрация паров не может превышать некоторого максимально возможного значения n_{\max} (для каждой температуры это значение своё). Пары с концентрацией, равной n_{\max} , называются насыщенными. С ростом температуры максимально возможная концентрация водяных паров также растёт. Отношение концентрации n

водяных паров при данной температуре к максимально возможной концентрации при той же температуре называется относительной влажностью, которая обозначается буквой f . Относительную влажность

принято измерять в процентах. Из сказанного следует, что $f = (n/n_{\max}) \cdot 100\%$.

При этом относительная влажность не может превышать 100%.

Пусть при некоторой температуре t концентрация водяных паров в воздухе равна l , а относительная влажность меньше, чем 100%. Если температура будет понижаться, то вместе с ней будет уменьшаться и величина l , а значит, относительная влажность будет увеличиваться. При некоторой критической температуре относительная влажность достигнет значения 100% (в этот момент концентрация водяных паров станет максимально возможной при данной температуре). Поэтому дальнейшее понижение температуры приведёт к переходу водяных паров в жидкое состояние — в воздухе образуются капли тумана, а на предметах выпадут капли росы. Поэтому упомянутая выше критическая температура называется точкой росы (обозначается t_p).

На измерении точки росы основано действие прибора для определения относительной влажности воздуха — конденсационного гигрометра. Он состоит из зеркала, которое может охлаждаться при помощи какого-либо

устройства, и точного термометра для измерения температуры зеркала. При понижении температуры зеркала до точки росы на нём выпадают капли жидкости. Величину относительной влажности воздуха определяют по измеренному значению точки росы при помощи специальных таблиц.

Существует ещё одна разновидность тумана — ледяной туман. Он наблюдается при температурах ниже $-(10 \div 15)^\circ\text{C}$ и состоит из мелких кристалликов льда, которые сверкают либо в лучах солнца, либо в свете луны или фонарей. Особенностью ледяного тумана является то, что он может наблюдаться и при относительной влажности, меньшей 100% (даже менее 50%). Условием возникновения ледяного тумана при низкой относительной влажности является очень низкая температура (ниже -30°C) и наличие обильных источников водяного пара (например, труб и сточных водоёмов

промышленных предприятий, печных труб жилых помещений, выхлопных труб мощных двигателей внутреннего сгорания и т. п.). Поэтому ледяной туман при низкой влажности наблюдается в населённых пунктах, на крупных железнодорожных станциях, на активно действующих аэродромах и т. п.

38. Задание 22 № 1240

Одним из возможных способов охлаждения зеркала конденсационного гигрометра является испарение на обратной стороне зеркала жидкости, в результате чего от зеркала отнимается теплота испарения. Какую жидкость лучше для этого использовать — эфир или спирт? Давления насыщенных паров эфира и спирта при комнатной температуре равны 60 кПа и 5,9 кПа, соответственно. Ответ поясните.

39. Задание 22 № 1267

Громкость звука, при которой человеческое ухо начинает испытывать болезненные ощущения, называется болевым порогом. Некоторая звуковая волна имеет интенсивность, соответствующую половине болевого порога. Будет ли превышен болевой порог, если интенсивность этой звуковой волны увеличится в 5 раз? Ответ поясните.

Звук

Механические колебания, распространяющиеся в упругой среде, — газе, жидкости или твёрдом — называются волнами или механическими волнами. Эти волны могут быть поперечными либо продольными.

Для того, чтобы в среде могла существовать поперечная волна, эта среда должна проявлять упругие свойства при деформациях сдвига. Примером такой среды являются твёрдые тела. Например, поперечные волны могут распространяться в горных породах при землетрясении или в натянутой стальной струне. Продольные волны могут распространяться в любых упругих средах, так как для их распространения в среде должны возникать только деформации растяжения и сжатия, которые присущи всем упругим средам. В газах и жидкостях могут распространяться только продольные волны, так как в этих средах отсутствуют жёсткие связи между частицами среды, и по этой причине при деформациях сдвига никакие упругие силы не возникают.

Человеческое ухо воспринимает как звук механические волны, имеющие частоты в пределах приблизительно от 20 Гц до 20 кГц (для каждого человека индивидуально). Звук имеет несколько основных характеристик. Амплитуда звуковой волны однозначно связана с интенсивностью звука. Частота же звуковой волны определяет высоту его тона. Поэтому звуки, имеющие одну, вполне определённую, частоту, называются тональными.

Если звук представляет собой сумму нескольких волн с разными частотами, то ухо может воспринимать такой звук как тональный, но при этом он будет обладать своеобразным «окрасом», который принято называть тембром. Тембр зависит от набора частот тех волн, которые присутствуют в звуке, а также от соотношения интенсивностей этих волн. Обычно ухо воспринимает в качестве основного тона звуковую волну, имеющую наибольшую интенсивность. Например, одна и та же нота, воспроизведённая при помощи разных музыкальных инструментов (например, рояля, тромбона и органа), будет восприниматься ухом как звуки одного и того же тона, но с разным тембром, что и позволяет отличать «на слух» один музыкальный инструмент от другого.

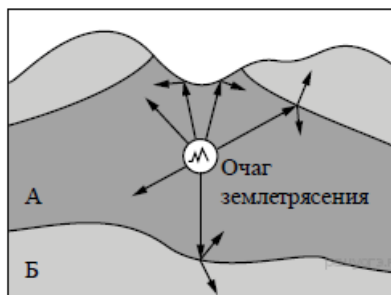
Ещё одна важная характеристика звука — громкость. Эта характеристика является субъективной, то есть определяется на основе слухового ощущения. Опыт показывает, что громкость зависит как от интенсивности звука, так и от его частоты, то есть при разных частотах звуки одинаковой интенсивности могут восприниматься ухом как звуки разной громкости (а могут и как звуки одинаковой громкости!). Установлено, что человеческое ухо при восприятии звука ведёт себя как нелинейный прибор — при увеличении интенсивности звука в 10 раз громкость возрастает всего в 2 раза. Поэтому ухо может воспринимать звуки, отличающиеся друг от друга по интенсивности более чем в 100 тысяч раз!

40. Задание 22 № 1294

При испытании авиационного двигателя было установлено, что при его работе громкость в 2 раза превышает максимально допустимую для работы обслуживающего персонала. Для решения этой проблемы было предложено установить звукоизоляцию, которая снижает интенсивность звука двигателя в 15 раз. Будет ли этого достаточно? Ответ поясните.

41. Задание 22 № 1330

На рисунке схематически изображено распространение сейсмической волны от очага землетрясения. Какой из слоёв (А или Б) имеет большую плотность? Ответ обоснуйте.

**Сейсмические методы исследования**

Механические волны, распространяющиеся в Земле от очагов землетрясений или каких-нибудь мощных взрывов, называются сейсмическими волнами.

Для исследования землетрясений и внутреннего строения Земли наибольший интерес вызывают два вида сейсмических волн: продольные (волны сжатия) и поперечные. В отличие от продольных волн, поперечные волны не распространяются внутри жидкостей и газов. Скорость этих волн в одном и том же веществе разная: продольные распространяются быстрее поперечных. Например, на глубине 500 км скорость поперечных сейсмических волн примерно 5 км/с, а скорость продольных волн: 10 км/с

Распространяясь из очага землетрясения, первыми на сейсмическую станцию приходят продольные волны, а спустя некоторое время — поперечные. Зная скорость распространения сейсмических волн в земной коре и время запаздывания поперечной волны, можно определить расстояние до центра землетрясения. Для более точных измерений используют данные нескольких сейсмических станций. Ежегодно на земном шаре регистрируют сотни тысяч землетрясений.

Сейсмические волны используются для исследования глубоких слоёв Земли. Когда сейсмические волны проходят через среду, плотность и состав которой изменяются, то скорости волн также меняются, что проявляется в преломлении волн. В более плотных слоях Земли скорость волн возрастает; соответственно, возрастает угол преломления. Характер преломления сейсмических волн позволяет исследовать плотность и внутреннее строение Земли. Отсутствие поперечных волн, прошедших через центральную область Земли, позволило английскому сейсмологу Олдгеми сделать вывод о существовании жидкого ядра Земли.

Сейсмический метод отражённых волн используется для поиска полезных ископаемых (например, месторождений нефти и газа). Этот метод основан на отражении искусственно созданной сейсмической волны на границе пород с разными плотностями. В скважине, пробуренной в исследуемом районе, взрывают небольшой заряд. Возникающая сейсмическая волна распространяется по всем направлениям. Достигнув границ исследуемой породы, волна отражается и возвращается обратно к земной поверхности, где её «ловит» специальный прибор (сейсмоприёмник).

42. Задание 22 № 1394

Космонавт, находящийся на орбитальной космической станции, летающей вокруг Земли, выдавил из тюбика с космическим питанием каплю жидкости, которая начала летать по кабине станции. Какую форму примет эта капля?

Ответ поясните.

Поверхностное натяжение жидкостей

Если взять тонкую чистую стеклянную трубку (она называется капилляром), расположить её вертикально и погрузить её нижний конец в стакан с водой, то вода в трубке поднимется на некоторую высоту над уровнем воды в стакане. Повторяя этот опыт с трубками разных диаметров и с разными жидкостями, можно установить, что высота поднятия жидкости в капилляре получается различной. В узких трубках одна и та же жидкость поднимается выше, чем в широких. При этом в одной и той же трубке разные жидкости поднимаются на разные высоты. Результаты этих опытов, как и ещё целый ряд других эффектов и явлений, объясняются наличием поверхностного натяжения жидкостей.

Возникновение поверхностного натяжения связано с тем, что молекулы жидкости могут взаимодействовать как между собой, так и с молекулами других тел — твёрдых, жидких и газообразных, — с которыми находятся в соприкосновении. Молекулы жидкости, которые находятся на её поверхности, «существуют» в особых условиях — они контактируют и с другими молекулами жидкости, и с молекулами иных тел. Поэтому равновесие поверхности жидкости достигается тогда, когда обращается в ноль сумма всех сил взаимодействия молекул, находящихся на поверхности жидкости, с другими молекулами. Если молекулы, находящиеся на поверхности жидкости, взаимодействуют преимущественно с молекулами самой жидкости, то жидкость принимает форму, имеющую минимальную площадь свободной поверхности. Это связано с тем, что для увеличения площади свободной поверхности жидкости нужно переместить молекулы жидкости из её глубины на поверхность, для чего необходимо «раздвинуть» молекулы, находящиеся на поверхности, то есть совершить работу против сил их взаимного притяжения. Таким образом, состояние жидкости с минимальной площадью свободной поверхности является наиболее выгодным с энергетической точки зрения. Поверхность жидкости ведёт себя подобно натянутой упругой плёнке — она стремится максимально сократиться. Именно с этим и связано появление термина «поверхностное натяжение».

Приведённое выше описание можно проиллюстрировать при помощи опыта Плато. Если поместить каплю анилина в

раствор поваренной соли, подобрав концентрацию раствора так, чтобы капля плавала внутри раствора, находясь в состоянии безразличного равновесия, то капля под действием поверхностного натяжения примет шарообразную форму, поскольку среди

всех тел именно шар обладает минимальной площадью поверхности при заданном объёме.

Если молекулы, находящиеся на поверхности жидкости, контактируют с молекулами твёрдого тела, то поведение жидкости будет зависеть от того, насколько сильно взаимодействуют друг с другом молекулы жидкости и твёрдого тела. Если силы притяжения между молекулами жидкости и твёрдого тела велики, то жидкость будет стремиться растечься по поверхности твёрдого тела. В этом случае говорят, что жидкость хорошо смачивает твёрдое тело (или полностью смачивает его). Примером хорошего смачивания может служить вода, приведённая в контакт с чистым стеклом. Капля воды, помещённая на стеклянную пластинку, сразу же растекается по ней тонким слоем. Именно из-за хорошего смачивания стекла водой и наблюдается поднятие уровня воды в тонких стеклянных трубках. Если же силы притяжения молекул жидкости друг к другу значительно превышают силы их притяжения к молекулам твёрдого тела, то жидкость будет стремиться принять такую форму, чтобы площадь её контакта с твёрдым телом была как можно меньше. В этом случае говорят, что жидкость плохо смачивает твёрдое тело (или полностью не смачивает его). Примером плохого смачивания могут служить капли ртути, помещённые на стеклянную пластинку. Они принимают форму почти сферических капель, немного деформированных из-за действия силы тяжести. Если опустить конец стеклянного капилляра не в воду, а в сосуд с ртутью, то её уровень окажется ниже уровня ртути в сосуде.

43. Задание 22 № 1421

При проведении опыта Плато ученик наблюдал большую сферическую каплю анилина, которая плавала в сосуде с раствором соли с соответствующим образом подобранной концентрацией. Ученик досыпал на дно сосуда ещё чуть-чуть соли. При медленном растворении соли плотность раствора в разных частях сосуда стала разной — в нижней части немного большей, чем в верхней. Как изменится форма капли? Ответ поясните.

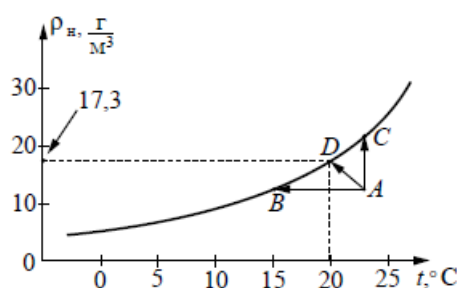
44. Задание 22 № 1470

Ядра дейтерия ${}^2_1\text{H}$ и трития ${}^3_1\text{H}$ имеющие одинаковую начальную энергию, влетают в камеру Вильсона. У какого из ядер длина пробега будет больше? Ответ поясните.

Пересыщенный пар

Что произойдёт, если сосуд с некоторым количеством жидкости закрыть крышкой? Наиболее быстрые молекулы воды, преодолев притяжение со стороны других молекул, выскакивают из воды и образуют пар над водной поверхностью. Этот процесс называется испарением воды. С другой стороны, молекулы водяного пара, сталкиваясь друг с другом и с другими молекулами воздуха, случайным образом могут оказаться у поверхности воды и перейти обратно в жидкость. Это есть конденсация пара. В конце концов при данной температуре процессы испарения и конденсации взаимно компенсируются, то есть устанавливается состояние термодинамического равновесия. Водяной пар, находящийся в этом случае над поверхностью жидкости, называется насыщенным.

Давление насыщенного пара — наибольшее давление, которое может иметь пар при данной температуре. При увеличении температуры давление и плотность насыщенного пара увеличиваются (см. рисунок).



Зависимость плотности насыщенного водяного пара от температуры

Водяной пар становится насыщенным при достаточном охлаждении (процесс AB) или в процессе дополнительного испарения воды (процесс AC). При достижении состояния насыщения начинается конденсация водяного пара в воздухе и на телах, с которыми он соприкасается. Роль центров конденсации могут играть ионы, мельчайшие капельки воды, пылинки, частички сажи и другие мелкие загрязнения. Если убрать центры конденсации, то можно получить пересыщенный пар.

На свойствах пересыщенного пара основано действие камеры Вильсона — прибора для регистрации заряженных частиц. След (трек) частицы, влетевшей в камеру с пересыщенным паром, виден на фотографии как линия, вдоль которой конденсируются капельки жидкости.

Длина трека частицы зависит от заряда, массы, начальной энергии частицы. Длина трека увеличивается с возрастанием начальной энергии частицы. Однако при одинаковой начальной энергии тяжёлые частицы обладают меньшими скоростями, чем лёгкие. Медленно движущиеся частицы взаимодействуют с атомами среды более эффективно и будут

иметь меньшую длину пробега.

45. Задание 22 № 1498

Какой железный сердечник будет больше нагреваться в переменном магнитном поле: сердечник, набранный из тонких изолированных пластин, или сплошной сердечник? Ответ поясните.

Токи Фуко

Рассмотрим простейший опыт, демонстрирующий возникновение индукционного тока в замкнутом витке из провода, помещённом в изменяющееся магнитное поле. Судить о наличии в витке индукционного тока можно по нагреванию проводника. Если, сохраняя прежние внешние размеры витка, сделать его из более толстого провода, то сопротивление витка уменьшится, а индукционный ток возрастет. Мощность, выделяемая в витке в виде тепла, увеличится.

Индукционные токи при изменении магнитного поля возникают и в массивных образцах металла, а не только в проволочных контурах. Эти токи обычно называют вихревыми токами, или токами Фуко, по имени открывшего их французского физика. Направление и сила вихревого тока зависят от формы образца, от направления и скорости изменяющегося магнитного поля, от свойств материала, из которого сделан образец. В массивных проводниках вследствие малости электрического сопротивления токи могут быть очень большими и вызывать значительное нагревание.

Если поместить внутрь катушки массивный железный сердечник и пропустить по катушке переменный ток, то сердечник нагревается очень сильно. Чтобы уменьшить нагревание, сердечник набирают из тонких пластин, изолированных друг от друга слоем лака.

Токи Фуко используются в индукционных печах для сильного нагревания и даже плавления металлов. Для этого металл помещают в переменное магнитное поле, создаваемое током частотой 500–2000 Гц.

Тормозящее действие токов Фуко используется для создания магнитных успокоителей — демпферов. Если под качающейся в горизонтальной плоскости магнитной стрелкой расположить массивную медную пластину, то возбуждаемые в медной пластине токи Фуко будут тормозить колебания стрелки. Магнитные успокоители такого рода используются в гальванометрах и других приборах.

46. Задание 22 № 1525

При помощи счётчика Гейгера–Мюллера можно регистрировать ещё и гамма-кванты, которые, попадая в стенки счётчика, выбивают из них заряженные частицы. Какие это могут быть частицы? Опишите, какие процессы далее происходят в счётчике. Что происходит при попадании в счётчик быстрой заряженной частицы?

Регистрация заряженных частиц

Распространённым прибором для регистрации заряженных частиц является газоразрядный счётчик Гейгера–Мюллера. Газоразрядный счётчик представляет собой металлический цилиндр, по оси которого натянута тонкая проволока, изолированная от цилиндра. Цилиндр заполняется специальной смесью газов (например, аргон + пары спирта), давление которых 1000–1500 мм рт. ст. Счётчик включается в цепь: цилиндр соединяется с отрицательным полюсом источника тока, а нить с положительным; на них подаётся напряжение порядка 1000 В.

Попадание в счётчик быстрой заряженной частицы вызывает ионизацию газа. При этом образуется свободный электрон. Он движется к положительно заряженной нити, и в области сильного поля вблизи нити ионизирует атомы газа. Продукты ионизации — электроны — ускоряются полем и в свою очередь ионизируют газ, образуя новые свободные электроны, которые участвуют в дальнейшей ионизации атомов газа.

Число ионизированных атомов лавинообразно возрастает — в газе счётчика вспыхивает электрический разряд. При этом по цепи счётчика проходит кратковременный импульс электрического тока. Отрицательно заряженные электроны собираются вблизи нити, а более массивные положительно заряженные ионы медленно движутся к стенкам цилиндра. Электроны уменьшают положительный заряд нити, а положительные ионы — отрицательный заряд цилиндра; соответственно, электрическое поле внутри цилиндра ослабевает. Через промежуток времени порядка микросекунды поле ослабляется настолько, что электроны не будут иметь скорости, необходимой для ионизации. Ионизация прекращается, и разряд обрывается.

За счёт притока зарядов из источника тока счётчик снова будет готов к работе через 100–2000 мкс после вспышки. Таким образом, в счётчике возникают кратковременные разряды, которые могут быть подсчитаны специальным устройством. По их числу можно оценить число частиц, попадающих в счётчик.

47. Задание 22 № 1552

Какой прилив является более сильным: происходящий вследствие воздействия на водную поверхность Солнца или Луны? Ответ поясните.

Приливы и отливы

Уровень поверхности океанов и морей периодически, приблизительно два раза в течение суток, изменяется. Эти колебания называются приливами и отливами. Во время прилива уровень воды в океане постепенно повышается и становится наивысшим. При отливе уровень воды постепенно понижается и становится наименьшим. При приливе вода

течёт к берегам, а при отливе — от берегов.

Приливы и отливы образуются вследствие влияния на Землю таких космических тел, как Луна и Солнце. В соответствии с законом всемирного тяготения Луна и Земля притягиваются друг к другу. Это притяжение настолько велико, что поверхность океана стремится приблизиться к Луне, происходит прилив. При движении Луны вокруг Земли приливная волна как бы движется за ней. При достаточном удалении Луны от того места, где был прилив, волна отойдет от берега, и будет наблюдаться отлив.

Притяжение Земли Солнцем также приводит к образованию приливов и отливов. Однако поскольку расстояние от Земли до Солнца значительно больше расстояния от Земли до Луны, то воздействие Солнца на водную поверхность Земли существенно меньше.

Приливы отличаются друг от друга продолжительностью и высотой (величиной прилива).

Величина приливов достаточно разнообразна. Теоретически один лунный прилив равен 0,53 м, солнечный — 0,24 м, поэтому самый большой прилив должен быть равен 0,77 м. В открытом океане, около островов, величина приливов близка к этому значению. У материков величина приливов колеблется от 1,5 м до 2 м. Во внутренних морях приливы очень незначительны: в Чёрном море — 13 см, в Балтийском — 4,8 см.

Значение приливов очень велико для морского судоходства, для устройства портов. Каждая приливная волна несёт большую энергию, которая может быть использована.

48. Задание 22 № 1585

Можно ли утверждать, что Земля — единственная планета Солнечной системы, где возможны полярные сияния? Ответ поясните.

49. Задание 22 № 1612

Какова траектория движения в циклотроне заряженной частицы, влетающей в магнитное поле? Ответ поясните.

Циклотрон

Для получения заряженных частиц (электронов, протонов, атомных ядер, ионов) больших энергий применяются специальные устройства — ускорители заряженных частиц. В основе работы ускорителя лежит взаимодействие заряженных частиц с электрическим и магнитным полями. Электрическое поле способно напрямую совершать работу над частицей, то есть увеличивать её энергию. Магнитное же поле, создавая силу Лоренца, лишь отклоняет частицу, не изменяя её энергии, и задаёт траекторию, по которой движутся частицы.

Ускорители заряженных частиц можно классифицировать по разным признакам. По типу ускоряемых частиц различают электронные ускорители, протонные ускорители и ускорители ионов. По характеру траекторий частиц различают линейные ускорители, в которых пучок частиц однократно проходит ускоряющие промежутки и траектории частиц близки к прямой линии, и циклические ускорители, в которых пучки движутся по замкнутым кривым (например, окружностям или спиральям), проходя ускоряющие промежутки по многу раз.

На рисунке 1 представлена схема работы циклотрона — циклического ускорителя протонов (или ионов). Частицы из ионного источника 1 непрерывно поступают в вакуумную камеру и ускоряются электрическим полем, создаваемым электродами 3. Магнитное поле, направленное перпендикулярно плоскости рисунка, заставляет заряженную частицу отклоняться от прямолинейного движения.

Каждый раз, проходя зазор между электродами, заряженная частица получает новую порцию энергии и дополнительно ускоряется. Траекторией движения ускоряющейся частицы в постоянном магнитном поле получается раскручивающаяся спираль.

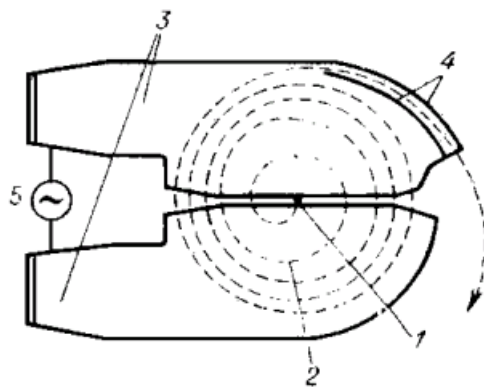


Рис. 1. Схема движения частиц в циклотроне; магнитное поле перпендикулярно плоскости чертежа. 1 — ионный источник; 2 — орбита ускоряемой частицы (спираль); 3 — ускоряющие электроды; 4 — выводное устройство (отклоняющие пластины); 5 — источник ускоряющего поля.

Циклотрон — первый из циклических ускорителей. Впервые был разработан и построен в 1931 году. До сих пор циклотроны широко применяются для ускорения тяжёлых частиц до относительно небольших энергий.

50. Задание 22 № 1639

Что следует сделать в модели магнитного поезда Б. Вейнберга, чтобы вагончик большей массы двигался в прежнем режиме? Ответ поясните.

Магнитная подвеска

Средняя скорость поездов на железных дорогах не превышает 150 км/ч. Сконструировать поезд, способный состязаться по скорости с самолётом, непросто. При больших скоростях колёса поездов не выдерживают нагрузку. Выход один: отказаться от колёс, заставив поезд лететь. Один из способов «подвесить» поезд над рельсами — использовать отталкивание магнитов.

В 1910 году бельгиец Э. Башле построил первую в мире модель летающего поезда и испытал её. 50-килограммовый сигарообразный вагончик летающего поезда разогнался до скорости свыше 500 км/ч! Магнитная дорога Башле представляла собой цепочку металлических столбиков с укрепёнными на их вершинах катушками. После включения тока вагончик со встроенными магнитами приподнимался над катушками и разогнался тем же магнитным полем, над которым был подвешен.

Практически одновременно с Башле в 1911 году профессор Томского технологического института Б. Вейнберг разработал гораздо более экономичную подвеску летающего поезда. Вейнберг предлагал не отталкивать дорогу и вагоны друг от друга, что чревато огромными затратами энергии, а притягивать их обычными электромагнитами. Электромагниты дороги были расположены над поездом, чтобы своим притяжением компенсировать силу тяжести поезда. Железный вагон располагался первоначально не точно под электромагнитом, а позади него. При этом электромагниты монтировались по всей длине дороги. При включении тока в первом электромагните вагончик поднимался и продвигался вперёд, по направлению к магниту. Но за мгновение до того, как вагончик должен был прилипнуть к электромагниту, ток выключался. Поезд продолжал лететь по инерции, снижая высоту. Включался следующий электромагнит, поезд опять приподнимался и ускорялся. Поместив свой вагон в медную трубу, из которой был откачан воздух, Вейнберг разогнал вагон до скорости 800 км/ч!

51. Задание 22 № 1666

Какие частицы энтеросорбента (крупные или мелкие) окажут большее терапевтическое действие при одинаковой потребляемой массе сорбента? Ответ поясните.

52. Задание 22 № 1702

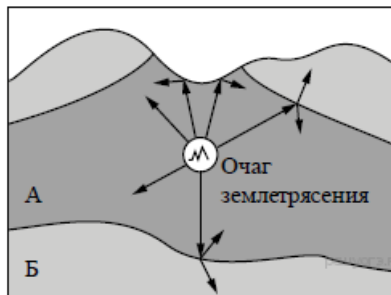
Как направлен (сверху вниз или снизу вверх) электрический ток разряда внутриоблачной молнии при механизме электризации, описанном в тексте? Ответ поясните.

53. Задание 22 № 1738

Как направлен (сверху вниз или снизу вверх) электрический ток разряда внутриоблачной молнии при механизме электризации, описанном в тексте? Ответ поясните.

54. Задание 22 № 1764

На рисунке схематически изображено распространение сейсмической волны от очага землетрясения. Какой из слоёв (А или Б) имеет большую плотность? Ответ обоснуйте.



55. Задание 22 № 1791

Космонавт, находящийся на орбитальной космической станции, летающей вокруг Земли, выдавил из тюбика с космическим питанием каплю жидкости, которая начала летать по кабине станции. Какую форму примет эта капля?

Ответ поясните.

56. Задание 22 № 1818

При проведении опыта Плато ученик наблюдал большую сферическую каплю анилина, которая плавала в сосуде с раствором соли с соответствующим образом подобранной концентрацией. Ученик досыпал на дно сосуда ещё чуть-чуть соли. При медленном растворении соли плотность раствора в разных частях сосуда стала разной — в нижней части немного большей, чем в верхней. Как изменится форма капли? Ответ поясните.

57. Задание 22 № 1844

Водяной пар находится при температуре $+20\text{ }^{\circ}\text{C}$ и давлении ниже, чем давление в тройной точке. Можно ли при этом давлении, охлаждая пар, перевести его сразу в твёрдое состояние, минуя жидкую фазу? Ответ поясните при помощи фазовой диаграммы.

58. Задание 22 № 1871

Вода находится в твёрдом состоянии при температуре $-20\text{ }^{\circ}\text{C}$ и давлении выше, чем давление в тройной точке. Можно ли при этом давлении, нагревая лёд, перевести его сразу в газообразное состояние, минуя жидкую фазу? Ответ поясните при помощи фазовой диаграммы.

59. Задание 22 № 1898

При модернизации системы водяного отопления печь, работающую на дровах, заменили на печь, работающую на природном газе. Удельная теплота сгорания дров 10^7 Дж/кг, природного газа — $3,2 \cdot 10^7$ Дж/кг. Как нужно изменить (увеличить или уменьшить) массу топлива, сжигаемого в печи в единицу времени, для того чтобы сохранить прежнюю скорость циркуляции воды в отопительной системе? Ответ поясните.

60. Задание 22 № 1925

В электродинамическом микрофоне, изображённом на рисунке, увеличили число витков провода в катушке. Как в результате этого изменится (увеличится или уменьшится) напряжение, подаваемое с выводов катушки на электрическую схему, к которой она подключена? Ответ поясните.

61. Задание 22 № 1952

При испытаниях ионизационного дымового извещателя в первом опыте на извещатель направили струю сигаретного дыма, а во втором опыте — дым от тлеющей ветоши. Концентрация частиц дыма в обоих случаях была одинаковой. Извещатель сработал только во втором опыте. В каком опыте размер частиц дыма был меньше?

62. Задание 22 № 1979

При испытаниях ионизационного дымового извещателя в первом опыте на извещатель направили струю сигаретного дыма, а во втором опыте — дым от тлеющей ветоши. Размер частиц дыма в обоих случаях был одинаковым. Извещатель сработал только во втором опыте. В каком опыте концентрация частиц дыма была больше?

63. Задание 22 № 2006

Один конец железной проволоки прикрепили к неподвижному штативу, а ко второму концу прикрепили груз и перекинули проволоку через неподвижный блок, в результате чего она оказалась натянутой горизонтально, получив возможность изменять свою длину. Через проволоку начали пропускать электрический ток, медленно нагревая её до красного каления. При нагревании проволока светилась всё ярче и, вследствие теплового расширения, медленно удлинялась. При температуре $+917\text{ }^{\circ}\text{C}$ произошёл фазовый переход. Укажите, что произошло с яркостью свечения проволоки в момент фазового перехода — она начала светиться более ярко или более тускло по сравнению с моментом, предшествующим фазовому переходу?

Ответ поясните.

64. Задание 22 № 2033

Один конец железной проволоки прикрепили к неподвижному штативу, а ко второму концу прикрепили груз и перекинули проволоку через неподвижный блок, в результате чего она оказалась натянутой горизонтально, получив возможность изменять свою длину. Через проволоку пропустили электрический ток, нагрев её до красного каления. Затем силу тока начали медленно уменьшать, постепенно понижая температуру проволоки. При остывании проволока светилась всё менее ярко и, вследствие теплового сжатия, медленно укорачивалась. При температуре $+917\text{ }^{\circ}\text{C}$ произошёл фазовый переход. Укажите, что произошло с яркостью свечения проволоки в момент фазового перехода — она начала светиться более ярко или более тускло по сравнению с моментом, предшествующим фазовому переходу?

Ответ поясните.

65. Задание 22 № 2060

Громкость звука, при которой человеческое ухо начинает испытывать болезненные ощущения, называется болевым порогом. Некоторая звуковая волна имеет интенсивность, соответствующую половине болевого порога. Будет ли превышен болевой порог, если интенсивность этой звуковой волны увеличится в 5 раз? Ответ поясните.

66. Задание 22 № 2087

При испытании авиационного двигателя было установлено, что при его работе громкость в 2 раза превышает максимально допустимую для работы обслуживающего персонала. Для решения этой проблемы было предложено установить звукоизоляцию, которая снижает интенсивность звука двигателя в 15 раз. Будет ли этого достаточно? Ответ поясните.

67. Задание 22 № 2111

Ядра дейтерия ${}^2_1\text{H}$ и трития ${}^3_1\text{H}$ имеющие одинаковую начальную энергию, влетают в камеру Вильсона. У какого из ядер длина пробега будет больше? Ответ поясните.

68. Задание 22 № 2134

Какой железный сердечник будет больше нагреваться в переменном магнитном поле: сердечник, набранный из тонких изолированных пластин, или сплошной сердечник? Ответ поясните.

69. Задание 22 № 2160

При помощи счётчика Гейгера–Мюллера можно регистрировать ещё и гамма-кванты, которые, попадая в стенки счётчика, выбивают из них заряженные частицы. Какие это могут быть частицы? Опишите, какие процессы далее происходят в счётчике. Что происходит при попадании в счётчик быстрой заряженной частицы?

70. Задание 22 № 2187

Какой прилив является более сильным: происходящий вследствие воздействия на водную поверхность Солнца или Луны? Ответ поясните.

71. Задание 22 № 2214

Ракетный двигатель выбрасывает из сопла газы со скоростью 3 км/с относительно ракеты. Можно ли при помощи этого двигателя разогнать ракету до скорости 8 км/с относительно стартового стола? Ответ поясните.

72. Задание 22 № 2240

При монтаже электропроводки к входным контактам УЗО правильно подключили нулевой и фазный провод. При подключении же электроприбора к выходным контактам УЗО фазный провод подключили правильно, а нулевой и заземляющий провода перепутали местами. Сработает ли УЗО после включения электроприбора? Ответ поясните.

73. Задание 22 № 2267

Прибор, изображённый на рисунке в тексте, освободили от воды и перевернули так, что трубочки оказались направленными вертикально вниз, и погрузили трубочки в сосуд с водой. При продувании через горизонтальную трубу воздуха оказалось, что в трубочки всосалось некоторое количество воды из сосуда. Длиннее или короче окажется столбик жидкости, оказавшийся в средней трубочке, по сравнению со столбиками, оказавшимися в крайних трубочках? Ответ поясните.

74. Задание 22 № 2294

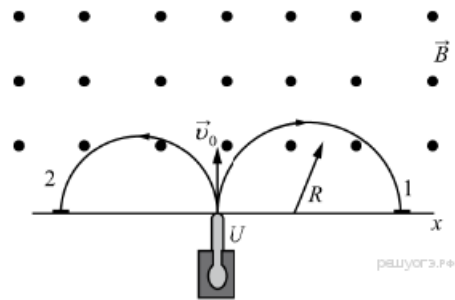
Прибор, изображённый на рисунке в тексте, освободили от воды и перевернули так, что трубочки оказались направленными вертикально вниз, и погрузили трубочки в сосуд с водой. При продувании через горизонтальную трубу воздуха оказалось, что в трубочки всосалось некоторое количество воды из сосуда. Длиннее или короче окажутся столбики жидкости, оказавшиеся в крайних трубочках, по сравнению со столбиком, оказавшимся в средней трубочке? Ответ поясните.

75. Задание 22 № 2321

Одним из возможных способов охлаждения зеркальца конденсационного гигрометра является испарение на обратной стороне зеркальца жидкости, в результате чего от зеркальца отнимается теплота испарения. Какую жидкость лучше для этого использовать — эфир или воду? Давления насыщенных паров эфира и воды при комнатной температуре равны 60 кПа и 2,3 кПа, соответственно. Ответ поясните.

76. Задание 22 № 2373

В магнитное поле спектрографа влетели с одинаковой скоростью две заряженные частицы. Какая из частиц (1 или 2) имеет положительный заряд? Ответ поясните.



77. Задание 22 № [2399](#)

Нужно ли металлическую пластину термометра, используемого в спектрографе, покрывать слоем сажи? Ответ поясните.

78. Задание 22 № [2425](#)

Можно ли утверждать, что Земля — единственная планета Солнечной системы, где возможны полярные сияния? Ответ поясните.

79. Задание 22 № [2452](#)

Может ли расплавиться кусок олова в столбе дугового разряда? Ответ поясните.

80. Задание 22 № [2479](#)

Можно ли, используя спектр звуковых колебаний, отличить один гласный звук от другого? Ответ поясните.

81. Задание 22 № [2506](#)

Во что лучше поместить ёмкость с мороженым при его приготовлении для наилучшего охлаждения: в чистый лёд или смесь льда и соли? Ответ поясните.

82. Задание 22 № [2532](#)

Какую окраску имеют гало при преломлении белого света в кристалликах льда? Ответ поясните.

83. Задание 22 № [2558](#)

Может ли произойти разряд (молния) между двумя одинаковыми шарами, несущими равный одноимённый заряд? Ответ поясните.

84. Задание 22 № [3324](#)

Какие миражи (верхние или нижние) ещё называют озерными? Ответ поясните.

Миражи

Мираж является оптическим явлением в атмосфере, которое делает видимыми предметы, которые в действительности находятся вдали от места наблюдения, отображает их в искажённом виде или создаёт мнимое изображение.

Миражи бывают нескольких видов: нижние, верхние, боковые миражи и другие. Образование миражей связано с аномальным изменением плотности в нижних слоях атмосферы (что, в свою очередь, связано с быстрыми изменениями температуры).

Нижние миражи возникают преимущественно в тех случаях, когда слой воздуха у поверхности Земли (например, в пустыне) очень сильно разогреты и их плотность становится аномально низкой. Лучи света, которые исходят от предметов, начинают преломляться и сильно искривляются. Они описывают дугу у поверхности и подходят к глазу снизу. В таком случае можно увидеть предметы как будто зеркально отражёнными в воде, а на самом деле это перевёрнутые изображения отдалённых объектов (рис.1). А мнимое изображение неба создаёт при этом иллюзию воды на поверхности.

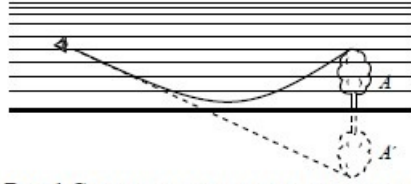


Рис. 1 Схема появления нижнего миража
 А – предмет, А' – видимое изображение предмета

Верхние миражи возникают над сильно охлажденной поверхностью, когда над слоем холодного воздуха у поверхности образуется более тёплый верхний слой (рис. 2). Верхние миражи являются наиболее распространёнными в полярных регионах, особенно на больших ровных льдинах со стабильной низкой температурой. Изображения предметов, наблюдаемые прямо в воздухе, могут быть и прямыми, и перевернутыми.

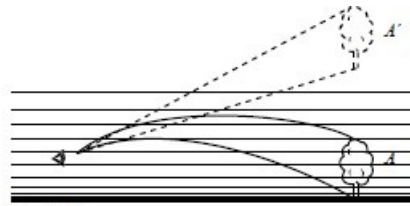


Рис. 2 Схема появления верхнего миража
 А – предмет, А' – видимое изображение предмета